



DX-stunden



AROS DX CLUB VÄSTERÅS

NR 18

1987-10-04

SID: 1

KALENDERN

- 10/10 Klubbmöte på Södra Björnön kl 16.00
- 10/10 Lyssnarträff Södra Björnön efter mötet.
- 21/10 Stoppdatum för nr 19.
- 8/11 Arsmöte i Ramnäs
- 25/11 Stoppdatum för nr 20
- 13/12 Klubbmöte hos Rolf.

INNEHÅLL

- Protokollet sid 2
- EE-News sid 3
- Klippt sid 4
- QSL-Cupen sid 6
- Smätt och Gott sid 7
- Loggat sid 8
- R Thailand sid 10
- WCSN - Boston sid 11
- Solen och Vågutbredning sid 12

BIH har när detta läses ryckt in i lumpen. Vi önskar honom lycka till med givakten. MJT ha hand om LOGGAT. Självt så har jag varit så upptagen att LWV hjälpte mig med SMATT & G.
RB

KLUBBMÖTET OCH LYSSNARNATT

Den 10 träffas vi på Björnön och drar antenner och har klubbmöte. Efter mötet som med stor säkerhet kommer att gästas av förbundskassör SRB börjar vår lyssnarträff. För första gången kommer träffen att hållas i endast en natt. Kontakta gärna LWV eller RB om du beräknar att närvara.

EFTERLYSNING

Hugo Melin efterlyser en Loop-antenn med FET-förstärkare. Ring 021/183105 om du har en över.

DX-STUNDEN är AROS DX CLUB's medlemstioning som utkommer med ca 11 nr / år. Medlemsavgift i ADXC, 18 kr för rest. 87, kan insättas på postgiro 490 93 16-4, ADXC c/o Forsell.
STOPPDATUM: Sista tisdagen i månaden, ock ej maj och juli (om ej annat annonseras).
Eftertryck tillåtes om källan anges.

PROTOKOLL
870913
Magnus Jesperson

KLUBBMÖTE FÖR AROS DX-CLUB

PLATS Hos Michael på Egnahemsvägen

TID 1600

DELTAGARE Rolf Berglund
Bernt-Ivan Holmberg
Magnus Jesperson (sekr)
Jacques de Laval
Michael Persson
Lennart Weirell (ordf)

§ 1 MÖTETS ÖPPNANDE

Ordföranden förklarade mötet öppnat.

§ 2 MEDLEMSITUATIONEN

Vi konstaterade av medlemsantalet stiger, mycket tack vare de provex av DX-Stunden som delades ut på Parlamentet. Medlemsantalet ligger nu på c:a 25 personer, med ett par till "på gång".

Lennart skickar provex av Stunden till Kurt Carrass, Västerås.

§ 3 EFTERLYSNING

Hugo Melin efterlyser en loop-antenn, helst med FET-förstärkare. De som läser detta och har en loop liggande utan att användas får gärna höra av sig.

§ 4 LYSSNARNATT/NÄSTA MÖTE

Nästa möte blir den 10 oktober kl 1600 på Björnöen. Vi börjar med antenndragning, därefter blir det klubbmöte och sedan är det fritt fram att DX-a till söndag morgon. Separat kallelse utsändes, även till "närboende" distansmedlemmar, t ex Uppsala-gänget. Plats för höstens övriga möten: november (årsmöte) i Ramnäs, december hos Rolf.

§ 5 REDAKTÖR FÖR TIPSSPALTEN

Magnus fungerar som t f red för vår tipsspalt de gånger Bernt-Ivan inte kan pågå värnplikten.

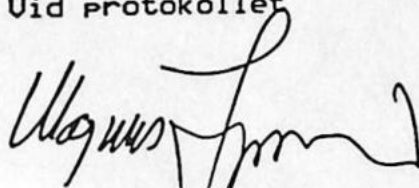
§ 6 DIGITAL ÖVERFÖRING

Michael talade om digital överföring och förevisade sin utrustning.

§ 7 MÖTETS AVSLUTANDE

Ordföranden förklarade mötet avslutat.

Ud protokollet





Mikael Sjöberg, Kabelväg 17,
73060 Ramnäs



0220-35328

programmes in english

EE-NEWS

Mikael Sjöberg
Kabelvägen 17
73060 Ramnäs

EUROPA

Norge:

Radio Norway International sänder sina ee program så här t.o.m den 6 september:

10.00 - 11.00	11870 kHz	"Originalprogrammet" börjar 10.00 UTC
13.00 - 14.00	9590 och 6040 kHz	och repeteras t.o.m 20.00 UTC för
17.00 - 18.00	9655 och 11925 kHz	Europa. <u>PROGRAMMEN SÄNDS BARA PÅ</u>
20.00 - 21.00	9590 kHz	<u>SÖNDAGAR.</u> Adressen till RNI är:

ALLA FREKVENSER ÄR RIKTADE MOT EUROPA

Bj. Bjoernsons plasse 1, 0340 Oslo.

MSR

ASIEN:

RADIO NORWAY INTERNATIONAL

Folkrepubliken Kina:

Radio Beijing sänder ee till Europa enligt följande:

19.00 - 20.00	9850 och 11500 kHz	Adressen är: English department, Radio Beijing,
21.00 - 22.00	9850 och 11500 kHz	Beijing, People's Republic of China.

Programpunkter (som följer efter nyheter och kommentarer):

Söndagar: China Anthology, Music Album och Listeners' Letterbox

Måndagar: Across the land, Cultural Interchange och Learn to speak Chinese

Tisdagar: Travel Talk, Sport Beat och Listeners' Letterbox (repris)

Onsdagar: Economy Horizons, In the third World och Learn to speak Chinese (repris)

Torsdagar: Profile och Culture in China

Freddagar: China in construction, The Land and the People och Listeners Calling

Lördagar: Chinese Folk Tales, Cooking Show och Music from China

MSR

Dag ska pröva med att ta med programscheman också, ett tag. Det har inte kommit in något bidrag än men ni kan skicka kopior på ee scheman till adressen överst på pappret. När den här spaltsidan går ut i tryck i höst kan ni som är landjägare titta efter WSZO på Marshallöarna och BBC relän i Hongkong (frekvenser och tider i EA nr. 5).

73 de MSR

Mikael Sjöberg

Lokalradion gav den lokala musiken plats i etern

Den finns där dagligen i någon form, levande eller reproducerad. I konkurrens med såväl det internationella som nationella utbudet så försöker den alltid skapa sig en plats i den lokala etern. Det handlar om den LOKALA MUSIKEN, dvs den musik som utövas och framförs av förmågor i länet Västmanland. Med Lokalradions tillkomst för tio år sedan skapades ett unikt forum för musiken på det lokala planet, musik som tidigare sällan eller aldrig förekommit i etervägarna.

Redan i 1975 års proposition om Lokalradion gavs det klara direktiv om musikens viktiga roll i sammanhanget. "Lokalradion har speciella förutsättningar när det gäller att spegla och aktivera det lokala kulturlivet. Det gäller framförallt sådana aktiviteter som är särskilt lämpliga för mediet, typ teater, sång och musik. Lokala teater-, sång- och musikgrupper kan genom lokalradion nå en större publik än annars och därmed ges en betydelsefull stimulans."

BRETT UTBUD

Radio Västmanland var naturligtvis inte en att följa upp de givna direktiven. Den lokala musiken skulle få en given plats i utbudet. Helt plötsligt dök det upp mikrofoner på spelmannsstämman i Västeråsnebo eller hos popbandet i Arboga. Musikutbudet skulle redan från början ha

en bred bas, körmusik, dragspel, jazz och rockmusik, alla skulle de komma att höras i Lokalradion.

Tekniskt kunde det handla om en bärbar bandspelare på axeln med mikrofonen i hand, en ren studioproduktion med alla finesser som det medger, eller kanske en direktsändning. Hur den lokala musiken förs fram är naturligtvis av mindre betydelse, det viktiga är naturligtvis att det på något sätt redovisas i det unika mediet som radion trots allt är.

UNIKT ARKIV

Så gott som all musik som någon gång framförts i Radio Västmanland finns också arkiverad på band. Ett bandarkiv som med åren vuxit till att bli såväl stort som unikt. Där finns grupperna och ensemblerna som en gång i tiden spelade tillsammans, men som sedermera upplösts. Och där finns också den gamle spelmannen som kanske gått ur tiden, men där hans musik fortfarande finns bevarad. Mången okänd förmåga har också fått sitt "genombrott" via Lokalradion.

Den lokala musiken ska förhoppningsvis också finnas kvar i en framtid av Lokalradio i en egen kanal, för det vore ju ganska trevligt att bland satelliter, kabel-TV och CD-bandspelare kunna få höra en lokal klang från Västmanland i Lokalradion!

LENNART ZETTERBERG

Radio Västmanland



Västmanlands
Lokalradio
firar

10-årsjubileum

LÖRDAG

9 MAJ

med

ÖPPET HUS

i radionhuset på Malmbergsgatan
i Västerås.

Alla lyssnare är välkomna kl. 12-18.

Kan du inte komma — lyssna då på
våra sändningar under samma tid
på i första hand 100,5 MHz
— Radio Västmanlands egen frekvens.

Radio Västmanland

Box 850, 721 22 Västerås
Besöksadress: Malmbergsgatan 32, Västerås

Öppettider: Måndag—Torsdag
Fredag
Söndag

04.30—21.00
04.30—19.00
14.30—21.00

Telefon: Våxel 021/12 03 70
Finska redaktionen 021/12 32 80
Telefonsluss 021/12 73 60
Telefax 021/12 30 04

Underredaktion: RADIO VÄSTMANLAND
Box 28
773 01 Fagersta
Besöksadress: Stationsvägen 12, Fagersta
Telefon: 0223/155 15
Telefax 0223/155 10

Radio Västmanland



BIDRAGS
ADRESS:

Mikael Sjöber
Kabelv. 17
73060 Ramnäs

Radio Västmanlands egen kanal 100,5 MHz



Ett fjärde FM-nät

Hösten 1987 inleddes den största förändringen inom radiomediet på mer än 20 år. Ett fjärde FM-sändarnät börjar tas i bruk. Detta nät har tillkommit för att ge Lokalsradion egna frekvenser. Hittills har Lokalsradions sändningar skett över Riksradions P3-sändare.

Den 11 november 1987

Det är endast fem lokalradiostationer som lämnar P3 och går över till egen frekvens den 11 november 1987, men det berör hela 45% av befolkningen. Radio Stockholm, Göteborg, Malmöhus, Uppland och Örebro får då egna frekvenser. P3-sändarna i dessa områden används därefter enbart av Riksradion på samma sätt som före Lokalsradions tillkomst för 10 år sedan. Före 1990 kommer alla de 24 lokalradioområdena att ha var sin egen lokal radiokanal.

De 24 lokalradioområdena

får egna frekvenser 1987-1990 efterhand som sändarna byggs.

FM-sändarna placeras i Televerket Radios stationer, där även sändarna för P1, P2 och P3 samt TV1 och TV2 finns.

FM-sändarna får samma effekt och använder samma sändarantenn och ger därmed samma räckvidd som sändarna för P1, P2 och P3.

FM-sändarna är helt stereoklara och får tillgång till reserv-sändare.

(S)



11 november 1987

Radio Göteborg, Malmöhus, Stockholm, Uppland, Örebro

13 april 1988

Radio Gävleborg, Jönköping, Kristianstad, Skaraborg

Hösten 1988

Radio Halland, Norrbotten, Värmland, Västernorrland, Västmanland

Våren 1989

Radio Gotland, Kronoberg, Sörmland, Trestad, Östergötland

Hösten 1989

Radio Blekinge, Dalarna, Jämtland, Kalmar, Västerbotten

Ovanstående taget ur

Titta här hör ni!

Guide för TV-tittare och radiolyssnare



/LVW 87-08-10/

Så får lokalradion egen kanal



Teckning MONIKA GRANÖ
Byggnadstakten av kanalomläggningen, då alla Sveriges lokalradiostationer får en egen sändare.

11 november 1987
Radio Göteborg, Malmöhus, Stockholm, Uppland, Örebro

13 april 1988
Radio Gävleborg, Jönköping, Kristianstad, Skaraborg

Hösten 1988
Radio Halland, Norrbotten, Värmland, Västernorrland, Västmanland

Våren 1989
Radio Gotland, Kronoberg, Sörmland, Trestad, Östergötland

Hösten 1989
Radio Blekinge, Dalarna, Jämtland, Kalmar, Västerbotten

I september får lokalradion en egen plats i eteren. En fjärde radiokanal tas då i bruk - FM 4. Runt om i landet byggs nu sändare för lokalradion. Det blir den största förändringen inom radiomediet på mer än 20 år.

Den fjärde radiokanalen är egentligen 24 olika kanaler, en för varje lokalradiostation och län, säger Per Erik Selemark vid Sveriges lokalradio.

Det innebär att nästan alla lokalradiostationer får nya frekvenser. Radio Västerbotten, Malmöhus och Kalmar får behålla sin gamla inställning på radiomottagarna.

Från den första juli får Sverige använda frekvensområdet 100-104 Megahertz. Inom detta område ska också stationerna ligga, säger Ove Ericson vid Televerket radio. De nya frekvenserna kan innebära att vissa lyssnare får ställa om sina antenner.

En annan frekvens kan göra att några mottagare får sämre mottagning. Detta justeras med lyssnarens antenn, säger Ove Ericson.

Kanalomläggningen kommer att ske i etapper. Den första ska vara klar

den elfte september och omfattar Radio Stockholm, Göteborg, Malmöhus, Uppland och Örebro. Den sista etappen ska vara klar hösten 1989.

Det är 60 större sändare som byggs ut till FM 4. Men även 80 mindre, så kallade slavsändare, ska kompletteras.

Radiodata

FM 4-sändarna, som placeras i televerkets befintliga radiostationer, ska vara stereoklara. Alla radioledningar är dock ännu inte klara för stereo.

Vi kommer att ändra ledningarna efterhand så att så många som möjligt kan få stereomottagning, säger Ove Ericson.

Sändarna kommer även att förses med ett system för radiodata, RDS. Med hjälp av RDS-signalen kan inställning av mottagare och inkoppling av önskat program ske automatiskt.

till exempel en självsökande bilradio.

Några mottagare försedda med RDS finns dock inte i handeln ännu.

Lokalradion i sig kommer också att förändras i och med kanalomläggningen.

Olika block

Sändningstiden kommer att variera mellan sex och tolv timmar.

Det förhandlas just nu om stationerna ska återut-sända program från riksradiation under de tider som stationerna inte har eget material, säger Per Erik Selemark.

Den lokala radiokanalen kommer att bestå av olika programblock morgon, förmiddag och eftermiddag. Tidigare har de flesta radiostationer endast fått utnyttja vissa bestämda tider i P 3.

HÅKAN BORGSTRÖM



QSL-CUPEN

Skriv
eller ring

Hej!

Välkomna till höstens omgång av QSL-Cupen. 5 st bidragare till denna upplaga så det finns plats för flera att komma med. LHU har tagit ledningen och jag gissar

att det blir han som kommer att ta hem segern denna hösten. Någon som vågar att sätta emot?

EUROPA

Albanien

R Tirana-9345 k 10 MSR

Irland

Energy 103-738 b d 36 RB

Storbritannien

BBC/R Bristol-1323 b 34 RB

LBC-1152 k 2 MJT

Sverige

Ludvika NR-88300 k 6 RB

Köpings NR-92600 b 1 LWV

Värnamo NR-98100 k 1 LWV

Mälardöarnas NR-101500 k 1 LWV

Västberlin

RIAS-855 k 2 MSR

Österrike

ORF-12015 k 8 RB

AFRIKA

Mocambique

R Mocambique-4865 k 10 RB

Sydafrika

Southern Sound-3927 b d 3 LWV

ASIEN

Bangladesh

R Bangladesh-7505 k b 6 RB



জাতীয় সম্প্রচার কর্তৃপক্ষ
৯৫ টি এলটিভি : ৯৫০০ এলটিভি ৯৫০০-১০০০

National Broadcasting Authority (Research Wing)
NBA HOUSE : SHAHABAG AVENUE, DHAKA-1000

Förenade Arabemiraten

RTV Dubai-21605 k v 2 RB

Pakistan

R Pakistan-17660 b k 6 MSR

PACIFIC

Guam

KSDA-11980 k v 8 MJT

NORDAMERIKA

Canada

CBN St John's NF-640 f b 8 LHU

CBX Edmonton AB-740 stc b 4 LHU

CKER Edmonton AB-1480 stc 20 LHU

USA

WBZ Boston MA-1030 k 20 RB

WBZ BOSTON RADIO 1030

Count on us.

We're confirming your reception of WBZ radio.



Transmitter: Hull, Massachusetts
Antenna: 500 Feet

Power: 50 Kilowatts
1030 Kilocycles
291.3 Meters

WBZ RADIO operates 24 hours a day,
7 days a week.

WBZ RADIO is owned and operated by the
Weinghouse Broadcasting Co., Inc.
Studios located at 1170 Southern Field Rd.
Boston, Massachusetts 02134

SOUTHERN SOUND

WE BELONG TOGETHER

Lower Level, Midpark Galleries, Stanley Avenue, Auckland Park
P.O. Box 90-200, Brixton 2019 Telephone: (011) 482-1677

KSL Salt Lake City UT-1160 k 31 RB
 KKMO Tacoma WA-1360 stc 20 LHU
 (ex KAMT)
 WERI Noblesville IN k 16 MSR
 WCSN Scotts Corner MA-15270 k tid MSR RB
 KVOH Rancho Simi CA-17775 k 7 RB

Colombia

R Fantasia-1550 k b 5 LHU

Ecuador

HCJB-11835 k 10 MSR

Venezuela

R Carupano-1110 k 26 LHU

R Capital-4850 k d 5 MJT

CENTRALAMERIKACosta Rica

Faro del Caribe-5055 k b 3 LHU

Dominikanska Republiken

R Discovery-15045 k 5 LWV

Honduras

HRRI R Sani-4755 b k 9 LWV

Mexico

XEIM La Grande de Sonora-1580 k b LHU

SYDAMERIKABolivia

R Juan XXIII-4965 stc 16 LHU

Brasilien

R Araguaia-4905 stc 6 MJT

**STÄLLNING I CUPEN**

1. Lars Hedberg (LHU) 47 p
2. Rolf Berglund (RB) 33 p
3. Magnus Jespersson (MJT) 19 p
4. Lennart Weirell (LWV) 18 p
5. Mikael Sjöberg (MSR) 17 p

Smått och Gott

Rolf Berglund
 Allmogeplatsen 18
 724 80 Västerås

Hej igen!

Ja det är jag LWV som skriver Smått och Gott denna gång och inte RB som brukligt är. Och vad jag skall skriva om det vet jag knappt själv. Får väl se vad jag hittar att skriva om. Mycket skrivande föresten denna helg. Förutom QSL-Cupen, några rader Smått och Gott även Aktuellt på Banden för EA som blir premiär för mig. Så det blir inte så många rader i denna spalt denna gång. RB skriver förhoppningsvis S&G nästa gång och då blir det kanske några rader fler. Över till nyheterna:

SVERIGE

Sala NR har startat sändningar på 97000 och sänder 2 gånger i veckan, onsdagar och lördagar. Kanske något för den kommande lyssnarträffen att kolla.

SAO TOME

Sao Tome & Principe har reaktiverat sin sändare på 4807. Har hörts omkring 20.00 med portugisiska. /DX-Magazine

ARUBA

FEBC, San Francisco vill donera en kortvägssändare till R Victoria som fn sänder på MV och FM. /Frendx

Hej!

Tyvärr kan ingen anklagas för att ha sänt in överdrivet mycket tips t denna spalt, varför jag endast har mina egna tips att tillgå. Tyvärr, dessutom även konditionerna på sista tiden uteblivit.

över till tipsen!

KHz	UTC	Station etc	Si
4649	0110	<u>Radio Santa Ana</u> med sedvanliga lindrigt tydliga "Santana och Q 2-3.	MJT
4765	0230	<u>Rádio Rural</u> snackade mest. Q 3.	MJT
4790	0200	<u>Radio Atlántida</u> gick halvriskt denna natt vilket tog som intäkt för at gå och lägga sig igen. Q 2-3.	MJT
4825	0050	<u>La Uoz de la Selva</u> med ett trevligt program. Q 3-4.	MJT
4850.3	0250	<u>Radio Capital</u> med pop-mx som vanligt, denna gång var det Suzanne Vega. Stationen har blivit misstänkt vanlig och stark i år - fortfarande bara 1 kW i spröten? Q 4.	MJT
4896	0300	<u>Radio Chanchamayo</u> med ett ID men inte så mycket mera tyvärr. Q 2.	MJT
4889.6	0210	<u>Radio Centinela de Sur</u> blev visst felsorterad och var dessutom mycket sparsam med ID. Q 3.	MJT
4910.8	0220	<u>Radio Tawantinsuyo</u> med fin, men ej lättrapperbar, musik. Q 2-3.	MJT
4959.8	0150	<u>Radio Federación Sucúa</u> förkortas visst RFSU i en del kretsar. Mycket snack, faktiskt på spanska, och Q 3.	MJT
4991.1	0245	<u>Radio Ancash</u> är ej all o ovanlig åtminstone i radion. I brevlådan är det värre. Q 3.	MJT
5030	0230	<u>Radio Los Andes</u> nådde upp till Q 3.	MJT
15460	2000	<u>Radio Lira</u> måste det vara som hördes som en andeviskning över bruset. Bättre tur med signalen nästa gång får vi hoppas. Q 1-2.	MJT

Jaha, detta skulle alltså vara det hela med jag känner mig inte mest skyldig i sammanhanget...

73

Ulagus

71 CAPITAL



COMPUTER CORNER--Access to the electronic editions of the Sweden Calling DXers bulletins has been difficult for people in Europe. Europeans can now download the weekly bulletins from a FIDO BBS in Stockholm, the Alleycat BBS. The number is 46-8-749-5826. The system uses both 300 and 1200 baud.

ALBANIA--As reported in SCDX-1941, Radio Tirana has left 7065 and 7090 kHz in the amateur radio 40 meter band. The station is now using 7105, 7120, 7135, 7155, 7165, 7170, and 7205 kHz. French is at 12:30 hrs on 7205 and 9480 kHz and at 22:00 hrs on 9480. Russian at 12:30 hrs uses 11990 kHz. (Jens Scharsig, GDR)

BELGIUM--RTBF is reported in German at 10:45-12:00 hrs on 7140 kHz to Europe and on 17585 kHz to Africa. French is carried otherwise, 10:00-15:45 hrs. (Jens Scharsig)

BOLIVIA--Radio Cumbre has returned to the air on 3380 kHz. It has been heard on different days at varying times between 00:00 and 03:00 hrs. It identifies as "La Voz del Bismuto". ("QS0-DX", Argentina)

CHINA--Radio Beijing broadcasts to West and East Africa in English at 19:00-21:30 hrs on a new frequency of 11515 kHz, replacing 7480. 6955 and 9440 kHz remain in parallel. (Suresh Kumar Tumati, India)

COSTA RICA--Updating the report about Radio for Peace International in SCDX-1945, this station is due to go on the air in about two months. The first programs will be in Spanish and English, although it is hoped that more languages can be added. The provisional frequencies are 7390 and 15405 kHz. (Giovanni Mora Cespedes, Costa Rica)

DOMINICAN REPUBLIC--Radio Discovery has signed an agreement to relay broadcasts of the state-owned RTVD on 15045 kHz. Radio Discovery's own program in English "This is Santo Domingo" is to be broadcast daily at 20:00 and 00:00 hrs. The Spanish language "Esto es Santo Domingo" will be on the air at 19:00 and 23:00 hrs. (Jeff White, Radio Discovery)

FRANCE--Updating SCDX-1946, English from Radio France International at 11:10-11:25 hrs is now on 6175, 9805, 11670, 11845, 15195, 15300, 15315, 15365, and 17620 kHz. (Jens Scharsig) The RFI schedule also lists 17845, 15155, and 21620 kHz. (Juan Franco Crespo, Spain)

WEST GERMANY--Sudwestfunk has been heard on 6325 kHz at 08:30-09:00 hrs. 7265 kHz was in parallel. (Jean-Christophe Legrand)

INDIA--The Vibidh Bharati commercial service from Madras has shifted from 7235 kHz to 6120 kHz. The schedule is 12:45-17:30 hrs. The Home Service news is now being broadcast at 02:40 hrs on 9630 kHz, replacing 7195; at 03:35 hrs on 9630 kHz, replacing 9550; and at 08:30, 08:50, and 09:30 hrs on new frequencies of 11730 and 17705 kHz. At 17:30 hrs the news is broadcast on a new frequency of 3925 kHz. AIR Gauhati A is broadcasting 02:00-04:00 hrs on 4940 kHz, replacing 5970 and 06:30-09:00 hrs (Sundays and holidays 10:30) on 7280 kHz, replacing 5970. The Gauhati B service broadcasts 06:30-10:15 hrs on 6130 kHz, replacing 7150. (Supratik Sanatani, India)

IRELAND--Radio Dublin has been heard on two occasions on 6930 kHz, rather than 6910. (Michel Ravigneaux, France)

LAOS--Radio Vientiane has been heard at 11:00-11:30 hrs on a new frequency of 11960 kHz, along with 11870. (Jens Scharsig) This is a relay via Radio Moscow transmitters. (DX Editor)

MONGOLIA--Radio Ulan Bator is now in French Mondays, Wednesdays, and Fridays 16:40-19:15 hrs on 11790 and 9677 kHz, and at 20:15-20:50 hrs on 11790 and 9575 kHz. English is daily except Sunday at 09:15 and 12:00 hrs on 9615 and 12015 kHz, at 14:45 hrs on 9575 and 15305 kHz, and at 19:40 hrs on 9575 and 11790 kHz. (Jacques DeLotté, Belgium)

NORTHERN MARIANA ISLANDS--Beginning September 6, KYOI is broadcasting: 19:00-20:00 on 9670, 20:00-03:00 on 15405, 03:00-08:00 on 17780, and 08:00-17:00 hrs on 11900 kHz. (Robert Chear, France)

PORTUGAL--RDP is broadcasting to Europe weekdays in German at 19:00 hrs, English at 19:30, and French at 20:00 hrs on 9605 and 11740 kHz. Italian follows at 20:30 hrs on just 11740. (Jens Scharsig)

ROMANIA--Radio Bucharest is broadcasting in English to Europe at 19:30-20:30 and 21:00-21:30 hrs on 7145, 9690, 9750, and 11940 kHz. French has been heard 14:30-15:00 hrs on 11940 kHz. (Jens Scharsig)

TAIWAN--The Voice of Free China is in French at 20:00 and in German at 21:00 hrs on 9510, 9765, 11860, 15440, and 17845 kHz. English at 22:00 hrs is on 5985, 9955, 15370, 15440, and 17845 kHz. Spanish is at 23:00 hrs on 9510, 9765, 9955, 11860, 15130, and 17845 kHz. (Ron Rodchlebnik, Israel)

USA--WCSN has changed the broadcast at 00:00-02:00 hrs. Instead of beaming towards Northern Europe at this time on 7365 kHz, the station is now transmitting to Southern Europe on 11980 kHz. (Bengt Hjelle, Norway and David Crystal, Israel)

YUGOSLAVIA--Radio Yugoslavia is broadcasting in Spanish at 23:20 hrs on 11735 kHz. (Adolfo Ibaceta Leiva, Chile)

UNOFFICIAL RADIO--Radio Iran, which supports the Iranian National Resistance Movement led by Shapour Bakhtiar, broadcasts in Farsi daily at 02:30, 04:00, 13:30, and 18:30 hrs. The frequencies used include 7075, 7170, 9400, 9585, 9594, 11750, and 15650 kHz. (Radio Iran via Juan Franco Crespo)

Radio Sweden International sends out these weekly Sweden Calling DXers bulletins every four weeks. Listeners who send in media news go on the mailing list for one year. Tips to the program can be sent to telex 11738, CompuServe (Easyplex 70247,3516), through the FidoNet system to George Wood at net 501/node 4697 or to the packet radio BBS SKOTM. The Electronic Edition of the bulletins is carried every week on the CompuServe HamNet Forum, the ANARC BBS, and a number of other telephone-based and packet radio computer bulletin boards. Clubs and DX publications may reprint material as long as Sweden Calling DXers and the original contributor are acknowledged, with the exception of items from the BBC Monitoring Service (BBC MS), which are copyright.

Thanks to 44 reporters this week

Good listening!

**SWEDEN
CALLING
DX-ERS**

radio sweden international



S-10510 STOCKHOLM SWEDEN

Bulletin nr 1950

Date 87-08-04

All times GMT/UTC Editor this week George Wood

SWEDEN--A number of listeners have noted Radio Sweden testing mornings UTC on 9630 kHz, often interfering with Radio Netherlands. According to Swedish Telecom, the tests are in connection with the installation of a new filter at the Karlsborg transmitter station. This work should be finished soon. (Swedish Telecom)

ALASKA--Beginning Sept. 6, KNLS is introducing a Japanese service. This will be at 14:00-15:00 hrs on 9750 kHz. The Russian service changes to 15:00-17:30 hrs on 9750 kHz (for the Eastern USSR) and 20:30-23:00 hrs on 11980 kHz (for Europe). After Sept. 27, KNLS is scheduled to broadcast in English at 08:00-11:00 hrs on 6095 kHz, followed by Mandarin until 12:30. Japanese at 14:00 hrs will change frequency to 7355 kHz, and this same frequency will be used for Russian at 15:00 and 20:30 hrs and English at 17:30-20:30. (KNLS via Alan Benson, New Zealand) According to a letter from Jose Holowaty of KGEI (headquartered in San Francisco), the station is considering installing a new shortwave transmitter station in Alaska. The purpose would be to reach the Soviet Union. (Carlos E. Rocchietti, Uruguay)

FINLAND--Because of transmission breaks from the new station at Pori, Radio Finland is using extra frequencies for some of its broadcasts, doubling up to target areas. The English broadcast to North America at 04:30 hrs now uses 11715 kHz as well as listed 11755. The transmission to the Middle East and Africa at this time has been dropped. The broadcast to Australia and East Asia at 08:30 hrs now uses 15305 kHz, as well as 15245; 11755 kHz is no longer being used at this time to Europe. To the Middle East and Africa at 14:00 hrs, 15305 kHz has been added, in parallel with 15185. This replaces the North American service on 15400. To South America at 21:00 hrs, 15305 kHz is also being used, along with 15400, instead of 11945 kHz to Australia and East Asia. This arrangement is to continue until the end of September. (Herbert Aichele, West Germany)

FRANCE/FRENCH GUIANA/GABON--Radio France International has been heard at 03:15 hrs with a bilingual (French and English) program called "Quebec Special". There was news in English at 03:30 hrs. Is this a relay via French Guiana? (Mitch Sams, Kansas, in "Fine Tuning") Radio France International has a DX program Sundays at 07:45-07:56 hrs, called "Courrier Technique des auditeurs". In a recent edition it announced a new schedule to Central Africa from Gabon: 04:00-05:00 hrs on 4890 kHz, 05:00-06:00 hrs on 6175 kHz, and 06:00-08:00 and 12:00-14:00 hrs on 7135 kHz. (Stoyan Kovatchev, Bulgaria)

HONG KONG--The BBC relay station in Hong Kong is tentatively scheduled to begin operation on September 27, with programs in English, Cantonese, Mandarin, and Japanese. Future plans include broadcasts in Korean. The tentative schedule is: 03:45-09:00 hrs on 15280 kHz, 08:45-09:45 hrs on 7180 kHz, 12:45-16:15 hrs on 7160 kHz, and 22:30-04:30 hrs on 15435 kHz. (Japanese BCL Federation via "DX Spread")

INDIA--AIR in English to East and Southeast Asia at 22:45-01:15 hrs is now using 11745 kHz, while the broadcast to East Africa at 18:00-20:00 hrs is now on 15360 kHz. The French service to West and Northwest Africa at 18:45-19:30 hrs is now on 11860 kHz, replacing 11865. 9755 kHz remains in parallel. (Harry Niebuhr, West Germany)

INDONESIA--RPDT2 Bima. listed on 2895 kHz. has gradually drifted downwards in frequency. On June 11th it had arrived at 2867 kHz, heard at 12:40 hrs. (David Foster, Australia. via "DX Spread")

IRAQ--The Voice of the Masses program in Arabic at 15:00 hrs can be heard now on 11810 and 11930 kHz. (Keichi Kondo, Japan)

NETHERLANDS ANTILLES--Trans World Radio has been heard in Spanish on new 6180 kHz at 01:46 hrs. (John Tuchscherer in "DX Spread")

NICARAGUA--The Voice of Nicaragua is now in English daily except Monday between midnight and 01:00 hrs on 6015 kHz. Spanish is 12:00-16:00 and 21:00-24:00 hrs. On Mondays (Sunday local time) the domestic service is broadcast instead of the external service. (BBC MS)

UNITED ARAB EMIRATES--Updating SCDX-1941 and 1944, UAE Radio from Dubai announces 9640, 11955, 15320, and 17865 kHz for the broadcast in English at 16:00 hrs. However, unannounced 21605 kHz seems to have replaced 17865. (Günther Bardolf, Austria)

USA--There are new times for Glenn Hauser's "World of Radio" on WRNO. The program will be broadcast Fridays at 02:00 hrs on 7355 kHz and at various times during the week some time between 15:00 and 17:00 hrs on 11965 kHz, as time and space permit. These are in addition to the regular broadcast times on Saturdays at 03:00 hrs on 6185 kHz, and at 23:30 hrs on 9615 kHz, and Sundays at 13:00 hrs on 9715 kHz. Apparently, KCBI has been experiencing transmitter troubles. The relays of World of Radio from that station on Fridays at 19:30 and Sundays at 17:30 hrs have not been heard for sometime now. Radio Earth has not been heard on WHRI at 03:00 hrs on 7355 since early June. This means that the repeats of SCDX and SW Merry-Go-Round also have not been heard. The station has broadcast religious music with a DJ instead. According to HCJB's "DX Partyline", Radio Earth plans to return to the air on Tuesdays only, beginning in August. (Allan Courtney and Tom Sundstrom via CompuServe)

USSR--Radio Vilnius in Lithuania is now broadcasting in English at 22:00-22:30 hrs on 7260, 9640, 11790, 11875, and 13645 kHz. (M. Ciro Capotorto, Italy) Radio Moscow's broadcasts in English have been available in Moscow for almost 10 years on MW 918 kHz. On June 25th an additional transmitter went on the air on 963 kHz, replaying Radio Moscow programs in English, French, German, Spanish, Japanese, and Arabic. (BBC MS)

YUGOSLAVIA--Radio Yugoslavia is now using unannounced 5980 kHz for the broadcast in German at 19:30 hrs. 6100, 7240, and 9620 kHz are in parallel. (Herbert Aichele)

PUBLICATIONS--The Dansk DX Lytter Klub has published a new list of Danish independent local radio stations. This 64 page publication is in Danish, but anyone should be able to understand the listings of station names, frequencies, schedules, and addresses, and there's a good index in the back. A short summary in English about Danish local radio might have been a good idea. The booklet is available for DKK 20 or 5 IRCs from DDXLK, Box 392, DK-8100 Aarhus C, Denmark.

Thanks to 51 reporters this week

Good listening!

**SWEDEN
CALLING
DX-ERS**

RADIO SWEDEN international



S-105 10 STOCKHOLM SWEDEN

Bulletin nr 1951

Date 87-08-11

All times GMT/UTC Edit for this week Agnes Carbon

SWEDEN--There was a change in the Radio Sweden International English schedule to South Asia, beginning August 6. The broadcast at 16:00 hrs is now using 15235 kHz, instead of 15110. (Swedish Telecom)

ARGENTINA--Updating SCDX-1946, the RAE transmitter on 6060 kHz is still inactive, but RAE hopes to reactivate it soon. Only one SW transmitter is working now. Its schedule is 10:00-14:00 hrs on 11710 kHz, 17:00-22:00 hrs on 15345 kHz, and 22:00-05:00 hrs on 9690 kHz. (Gabriel Ivan Barrera, Argentina)

CANADA--Radio Canada International is using two new frequencies for its morning service in French and English. To Europe, 7275 kHz has replaced 7295, while 6140 and 9750 kHz remain in parallel. To the Middle East, 15190 kHz has replaced 15245, with 11840 kHz in parallel. French is at 05:00 and 05:30 hrs, and English 05:15 and 05:45 hrs. (Rolf Baum, West Germany)

DOMINICAN REPUBLIC--Radio Clarin has been heard signing on at 11:00 hrs on 11700 kHz. The opening announcement is following by a program from Radio Maximo Gomez, part of the anti-Cuban government La Voz de Cuba Independiente y Democratica. The broadcast continued until 02:00 hrs. (Aboe Nawan Thaliep, Indonesia)

ECUADOR--Updating SCDX-1942, HCRI, Radio Interoceanica, which was destroyed during the recent earthquake, began testing on June 1 on 4840 kHz. The station broadcasts music and religious programs until sign-off at 00:00 hrs. (Aboe Nawan Thaliep) Updating SCDX-1946, HCJB is still using 17790 kHz for German to Europe at 21:00 hrs. 15270 kHz is in parallel. (Helmut Zastrow, West Germany)

WEST GERMANY--Deutsche Welle is broadcasting in French to West Africa on new frequencies of 9625 and 15185 kHz at 07:00-07:30 hrs and on 21600 kHz at 12:50 and 13:50 hrs. Broadcasts to East Africa are 05:15-05:50 hrs on 11765 kHz and 16:50-17:50 hrs on 17765 kHz. (Francois Chalory, France)

SOUTH KOREA--Updating SCDX-1947, the KBS German broadcast at 20:30-21:15 hrs uses 6480 and 15575 kHz, rather than 7550 and 9870 kHz.

NAMIBIA--The South West Africa Broadcasting Corporation's Program 2 can be heard on two frequencies: 4965 kHz during local day, and 3290 kHz during local night. Mondays, Tuesdays, Thursdays, and Fridays there are broadcasts in Afrikaans at 06:00, 13:00, and 19:00 hrs; there are broadcasts in German at 11:00, 18:00, and 22:00 hrs; and in English at 23:00 hrs. On Wednesdays there are broadcasts in German at 11:00 and 18:00 hrs, otherwise Afrikaans. Weekends there are programs in Afrikaans 06:00-00:00 hrs. (Manuel F. Carrillo Rodriguez, Spain)

ROMANIA--Radio Bucharest has added a new frequency of 15335 kHz for the English broadcast at 15:00 hrs to Asia. (Bissan Cuttack, India)

SOUTH AFRICA--Radio RSA has dropped 11900 and 17780 kHz for German at 17:00-18:00 hrs. 11810 and 15240 kHz are being used for this transmission. (Harry Niebuhr, Helmut Zastrow, and Herbert Aichel, all West Germany)

USA--Radio Earth returned to the air via WHRI on August 3, at 03:00 hrs on 7355 kHz. On August 10th a second WHRI transmitter was supposed to enter service to improve reception in Europe. (Herbert Aichel)

USSR--Radio Vilnius is broadcasting in English at 21:30 hrs on 666 and 6100 kHz and at 22:00 hrs on 7260, 9640, 11790, 11875, and 13645 kHz. (Manuel F. Carillo Rodriguez)

VIETNAM--The Voice of Vietnam now broadcasts in English to South East Asia at 10:00-10:30 hrs on 9840 and 12035 kHz. At 11:00-11:30 hrs 9755 and 12035 kHz are used, along with medium wave 1010 kHz. English to Europe at 13:30, 16:00, 18:00, 19:00, and 20:30 hrs is on 9840 and 15015 kHz, along with a new frequency of 12020 kHz. Unfortunately Radio Moscow interferes with 12020. (Herbert Aichel)

YUGOSLAVIA--Radio Yugoslavia is now broadcasting on 5980 and 6100 kHz from more powerful transmitters at a new station in Bijeljina. English at 17:00 hrs is on 5980, 6100, 7240, and 11735 kHz. French, English, and German 18:30-20:00 hrs are now on 6100, 7240, and 9620 kHz. (BBC MS, Udo Becker, West Germany, and Tony Legendre, France)

UNOFFICIAL RADIO--Radio Nacional de la Republica Arabe Saharaui Democratica has been heard in French at sign-off at 23:47 hrs on 1355 kHz. French is the first foreign language carried by this station. Programs are otherwise in Arabic and Spanish. (Manuel F. Carillo Rodriguez)

JAMMING--Radio Beijing can be heard free of Soviet jamming at 18:00 hrs on 9668 kHz. (Udo Becker) Libya has stopped jamming BBC Arabic programs. The jamming started in April when Libyan troops suffered heavy losses in Chad. Though jamming of the BBC's Russian programs ended in January, broadcasts in Polish are still being jammed from the USSR. ("Los Angeles Times" via James Kline and BBC MS)

Radio Sweden International sends out these weekly Sweden Calling DXers bulletins every four weeks. Listeners who send in media news go on the mailing list for one year. Tips to the program can be sent to telex 11738, CompuServe (Easyplex 70247.3516), through the FidoNet system to George Wood at net 501/node 4697 or to the packet radio BBS SKOTM. The Electronic Edition of the bulletins is carried every week on the CompuServe HamNet Forum, the ANARC BBS, and a number of other telephone-based and packet radio computer bulletin boards. Clubs and DX publications may reprint material as long as Sweden Calling DXers and the original contributor are acknowledged, with the exception of items from the BBC Monitoring Service (BBC MS), which are copyright.

Thanks to 55 reporters this week

Good listening!

**SWEDEN
CALLING
DX-ERS**

radio SWEDEN international



S-105 10 STOCKHOLM SWEDEN

Bulletin nr 1952

Date 87-08-18

All times GMT/UTC Editor this week George Wood

COMPUTER CORNER--There was a problem with the telephone line to the Alleycat computer bulletin board here in Stockholm, which carries the electronic editions of the Sweden Calling DXers bulletins. If you tried before, try again. The number is 46 for Sweden, 8 for Stockholm, 749-5826.

AFGHANISTAN--Radio Afghanistan's External Service in English to South and South East Asia and the Far East is heard at 09:00-10:30 hrs on 15255 and 17655 kHz. The former frequencies of 15435 and 17720 kHz continue to be announced. The Kabul City Service is now heard 01:30-02:30 hrs on 4775 and 6125 kHz and 12:30-15:30 hrs on 4775 and 6105 kHz. (Sarath Weerakoon, Sri Lanka)

BANGLADESH--Radio Bangladesh is now broadcasting in English to Europe 07:00-07:30 hrs on 11645 and 12030 kHz, 11:30-12:00 hrs on 12030 and 15525 kHz, and 17:15-18:15 hrs on 6240 and 7505 kHz. (Jonas Aberg, Sweden and Sitangshu Mowli Mazumder, Bangladesh) Radio Bangladesh is broadcasting in Bengali to the Middle East 16:30-18:00 hrs on 9715 kHz, replacing 6240, along with 7505. (Joydeep Chatterjee, India)

BHUTAN--Despite the report in SCDX-1940 that the BBS has moved to 9615 kHz, it continues to be heard on 6035, daily except Sunday 11:30-14:00 hrs. English is 13:30-14:00 hrs. (Sarath Weerakoon) However, according to a letter from the station, the schedule on 6035 kHz is daily except Sunday 11:00-14:00 and Sundays 06:00-09:00 hrs, with English at 13:30 and 08:30 hrs. (A.E.M. Abdullah, Bangladesh) The transmitter on 6035 kHz has increased power to 50 kW. (Dieter Grundt, West Germany)

ECUADOR--There's a new station called Ecos del Oriente, in Lago Aguario, on 3270 kHz, until sign-off at 04:00 hrs. (Dieter Grundt)

GUAM--KTWR's "DX Listeners' Log" is changing its name next month to "Pacific DX Magazine". (Joydeep Chatterjee)

INDIA--Updating SCDX-1947 that two new 250 kW SW were due to go on the air this month from Bangalore, these transmitters will be in operation in 1988. Four more 250 kW transmitters are to be installed, at Delhi and Panaji. (N. Venkat Rao, India)

IRELAND--The private station Radio Dublin, reported in SCDX-1949 as having moved from long-used 6910 kHz to 6930, has now been heard on 6950 kHz, 16:00-24:00 hrs. (Gerard Carroll, England)

NORWAY--Beginning Sept 6th, Radio Norway is broadcasting to South Asia at 12:00 hrs on 15165 kHz; at 14:00 hrs on 9530, 11860, and 15245 kHz; and at 16:00 hrs on 7265 and 9730 kHz. English is on Sundays, otherwise Norwegian. (Diptesh B. Bhatt, India)

PHILIPPINES--Updating SCDX-1947, FEBC is in English to South Asia at 13:00-16:00 hrs on 9665, 9670, and 11850 kHz. (Sanil Deep, India)

PORTUGAL--Radio Portugal is now broadcasting to Africa in English at 19:00 hrs instead of 17:30. The frequencies are 11915 and 15250 kHz. (David Crystal, Israel)

SEYCHELLES--With the arrival of Winter in the Southern Hemisphere, Radio Seychelles is now heard quite well (on 1368 kHz--DX Editor), from fade-in at around 14:00 hrs until past 16:30. While the WRTH lists English news at 16:30 hrs, an English news bulletin can be heard at 15:00, followed by a weather report at 15:15. (Sarath Weerakoon)

SRI LANKA--The SLBC has reactivated the transmitter in trouble-torn Jaffna on 972 kHz. This carries the Tamil Service. (Sarath Weerakoon)

SWITZERLAND--Swiss Radio International has added 21695 kHz to South Asia at 13:30 hrs, replacing 11905. (Ajay Kumar, India)

UNITED KINGDOM--The BBC's domestic service Radio 4 on 200 kHz long wave is carrying coded messages. These are data signals added by phase modulation, and send signals to electric time switches across Britain. When the correct code is broadcast by the transmitter, appliances such as storage radiators or water heaters can be switched on and off, to take advantage of cheap electricity rates. ("Shortwave Magazine")

USA--Beginning Sept. 7th, WCSN will be broadcasting to Europe 00:00-02:00 and 06:00-08:00 hrs on 7365 kHz, 16:00-18:00 hrs on 15270 or 15280 kHz, and 20:00-22:00 hrs on 9465 kHz. Broadcasts to Southern and Central Africa will be 04:00-06:00 hrs on 9465 kHz, 10:00-12:00 hrs on 17640 kHz, and 18:00-20:00 hrs on 15395 kHz. Broadcasts to West Africa are scheduled 02:00-04:00 hrs on 9465 kHz, 08:00-10:00 and 22:00-24:00 hrs on 7365 kHz. (Jan Nieuwenhuis, Netherlands)

INTERNATIONAL WATERS--For five days at the end of July a station, calling itself Radio New York International broadcast from international waters near New York City. On July 28th, the US Coast Guard boarded the Honduran-registered freighter "The Sarah" and arrested two men for operating a station aboard the ship. The Federal Communications Commission is insisting it has the power to enforce its regulations beyond the three mile limit. The station operated on 1620 kHz medium wave and 6240 kHz shortwave, as well as an FM frequency, and, curiously, a long wave channel. (Robert Thomas, Tom Sundstrom, John Barth, and John Pinckney, USA)

UNOFFICIAL RADIO--The Voice of the Burmese People is currently heard on around 5110 kHz at 12:00-13:30 hrs instead of 12:30-14:00. Broadcasts are in Burmese, Karen, Jingpaw, Shan, and Wa. (Sarath Weerakoon)

PUBLICATIONS--"Short Wave News" is a venerable British magazine, catering mostly to the radio amateur. But a few months ago it was bought by "Practical Wireless" and the two magazines have reorganized their fields of interest. "Practical Wireless" is now more oriented to the radio amateur and experimenter, while "Shortwave News" has become a listeners magazine. It now features regular monthly columns about a variety of topics. Pat Gowan writes about satellites, Brian Oddy about long, medium, and short wave, Ron Ham about television and FM DXing, and Mike Richards about digital radio modes. There's also a new column about aeronautical radio. Those outside the UK can write to Enefco House, The Quay, Poole, Dorset BH15 1PP, England.

Thanks to 54 reporters this week

Good listening!

**SWEDEN
CALLING
DX-ERS**

radio sweden international



S-105 10 STOCKHOLM SWEDEN

Bulletin nr 1953

Date 87-08-25

All times GMT/UTC Editor this week Ingemar Sandberg

ALASKA--Here is the schedule of KNLS from September 6th: To the Pacific Coast of Asia in English--08:00-09:00 hrs on 11860 kHz, 09:00-10:00 hrs on 11820 kHz, 10:00-11:00 hrs on 11930 kHz, 17:30-20:30 hrs on 11700 kHz. To China in Mandarin--11:00-12:30 hrs on 9840 kHz and 12:30-14:00 hrs on 7355 kHz. To Japan in Japanese--14:00-15:00 hrs on 9750 kHz. To the Eastern USSR in Russian--15:00-17:30 hrs on 9750 kHz. To Europe in Russian--20:30-23:00 hrs on 11700 kHz. (Tsunaaki Ashimori, Japan and Christian Pabst, West Germany)

AUSTRALIA--Two new ABC repeater stations have come into operation: 4CH in Charleville, Queensland on 603 kHz and 3WA in Albury, New South Wales on 756 kHz. 5PI on 1044 kHz has changed its call letters to 5CS. ("Arthur Cushen's DX World", New Zealand)

CZECHOSLAVAKIA--The English service of Radio Prague is using some new frequencies. At 07:30-08:00 and 08:30-09:00 hrs 11685 kHz is now used, with 17840 and 21705 kHz in parallel. The transmissions at 01:00-01:57 and 03:00-03:57 hrs are on a new frequency of 9540 kHz, with 5930, 6055, 7345, 9630, 9740, and 11990 kHz in parallel. (Arthur Cushen's DX World)

FRANCE--Updating SCDX-1946, English from Radio France International at 11:10 hrs is now on 6175 kHz. (K. Foley, Iceland)

HONG KONG--Updating SCDX-1950, the new BBC relay station has begun testing on 15280 kHz 04:00-05:00 hrs. (Sanjay K. Tipnis, India)

SOUTH KOREA--Updating SCDX-1945, Radio Korea currently broadcasts to Europe in German at 06:15-07:00 hrs on 7550 and 13670 kHz, and at 20:30-21:15 hrs on 6480 and 15575 kHz. The General Service in German is at 16:30-17:45 hrs. (Win U Ne, Burma)

NEW CALEDONIA--Noumea is now operating all night on MW 666 kHz and on SW 3355 and 7170 kHz. (Arthur Cushen's DX World)

NEW ZEALAND--The Radio New Zealand schedule from Sept. 5th is: 17:45-21:15 hrs on 11780 and 15150 kHz, 23:45-01:45 hrs on 15150 and 17705 kHz, 03:45-07:30 hrs on 11780 and 15150 kHz, and 10:30-12:15 hrs on 6100 and 9600 kHz. On Saturdays transmissions are continuous between 01:45 and 03:45. (Arthur Cushen's DX World)

NICARAGUA--Updating SCDX-1950, the Voice of Nicaragua has been heard since August 3rd with Spanish and English programs between 00:00 and 07:00 hrs on 6100 kHz. A new and more powerful transmitter went on the air on that date. English is at 03:00-04:00 hrs, with a repeat at 06:00-07:00 hrs. 6015 kHz is still announced, but so far the external service of the Voice of Nicaragua has not been observed there. Instead irregular relayings of the domestic service has been heard on this frequency. (BBC MS)

PORTUGAL--The morning transmission in Portuguese from Radiodifusao Portuguesa 10:00-12:00 hrs is now on different frequencies to Europe and Africa. 11800 kHz is now used to Europe, with news at 10:05, 10:50, and 11:30 hrs. The broadcast to Africa is now on 21700 and 15265 kHz. Until 11:00 hrs 15250 kHz is also used. There is news at 10:15 and 11:00 hrs. (BBC MS) External service programs in German are weekdays 19:00-19:30 hrs on 9605 and 11740 kHz. (Heinz-Jürgen Michel, GDR)

SOUTH AFRICA--Here are some frequency changes made by Radio RSA: English at 11:00-12:00 hrs has moved from 15185 kHz to 15115. English at 21:00 hrs has new frequencies of 7260 and 11890 kHz replacing 7270 and 5980. 9585 kHz remains in parallel. ("Media Monitor") The "DX Corner" program is broadcast Sundays at 03:20, 06:57, and 21:40 hrs and Mondays at 02:40 hrs. (Salvatore Placanica, Italy) German at 17:00 hrs is on a new frequency of 11810 kHz, with 15240 kHz remaining in parallel. (Manfred Schida, Austria and Heinz-Jürgen Michel)

USA--WCSN has the following schedule beginning Sept. 7th: 20:00-22:00 hrs on 9465 kHz, 22:00-02:00 hrs on 7365 kHz, and 02:00-06:00 hrs on 9465 kHz. (Arthur Cushen's DX World)

INTERNATIONAL WATERS--Radio Caroline's long-awaited shortwave service may soon be on the air. Religious programming for a worldwide audience is planned. Transmission time will be up to 20 hours a day, with a frequency in the 49 meter band during the day, changing to 31 meters during the evening. ("Media Monitor")

RADIO PROPAGATION PREDICTIONS--A propagation prediction service for shortwave listeners and radio amateurs is being launched in Australia by IPS Radio and Space Services. The service enables subscribers to see, on a monthly basis, which frequency bands are the most suitable for up to 18 circuits during each hour of the day. Subscribers will also receive a handbook containing basic information on the ionosphere and propagation modes. The service is available in Australia for \$16 and abroad for \$20 per year from: IPS Radio and Space Services, Box 702, Darlinghurst, New South Wales 2010, Australia. ("Media Monitor")

DX PROGRAMS IN CATALAN AND SPANISH--The Catalan magazine published by Associacion DX Barcelona, "Món DX", will produce a series of programs about shortwave listening in Catalan and Spanish, to be carried by four international broadcasters. The Catalan program "Més DX" will be broadcast by the BRT in Belgium every two months, beginning Sept. 27th. The Spanish version of "Més DX" will be broadcast every two months by Radio France International, beginning Sept. 28th, by Radio Polonia beginning Sept. 25th and 26th, and by Radio Korea starting on Sept. 26th. For more information about the programs write to: ADXB, Box 335, E-08080 Barcelona, Spain.

Radio Sweden International sends out these weekly Sweden Calling DXers bulletins every four weeks. Listeners who send in media news go on the mailing list for one year. Tips to the program can be sent to telex 11738, CompuServe (Easyplex 70247,3516), through the FidoNet system to George Wood at net 501/node 4697 or to the packet radio BBS SKOTM. The Electronic Edition of the bulletins is carried every week on the CompuServe HamNet Forum, the ANARC BBS, and a number of other telephone-based and packet radio computer bulletin boards. Clubs and DX publications may reprint material as long as Sweden Calling DXers and the original contributor are acknowledged, with the exception of items from the BBC Monitoring Service (BBC MS), which are copyright.

Thanks to 72 contributors this week

Good listening!

**SWEDEN
CALLING
DX-ERS**

Radio Sweden international



S-10510 STOCKHOLM SWEDEN

Bulletin nr 1954

Date 87-09-01

All times GMT/UTC Editor this week Ingemar Sandberg

AUSTRALIA—Radio Australia has added 15395 kHz for French at 02:00 hrs. 15160 and 15320 kHz remain in parallel. (Cosimo Cannata, Italy)

BURMA—Updating SCDX-1946, the new military station in Maymyo on 6570 kHz signs off at 13:30 hrs. According to SCDX-1930, another Burmese Army station in Taunggi uses the same frequency. The Maymyo transmitter seems to be more powerful. Maymyo is not known as a garrison town like Taunggi, but rather as a health resort. (Supratik Sanatani, India)

DENMARK—Radio Denmark is using new 11845 kHz for the broadcast 17:30-18:30 hrs. (Aristides Giannarelis, Greece and Cosimo Cannata)

ECUADOR—HCJB uses an additional frequency of 15155 kHz during the English transmission at 00:30 hrs. (Cosimo Cannata)

FINLAND—The new 600 kW MW transmitter at Pori will be operational very soon. At the new transmitter site there are now 3 new 500 kW SW transmitters in operation. (Aki Aaltonen, Finland) Radio Finland is planning on extending its French service. There will now be French programs on both Saturdays and Sundays, rather than Saturdays only. (Francis Mougenez, France) However, the French broadcast Saturdays 15:30-16:00 hrs has been cancelled. The other three French broadcasts on Saturdays remain. (Roger Paturaud, France)

FRANCE—Updating SCDX-1950, there is no "Quebec Special" program from Radio France International at 03:15 hrs but there is a news bulletin in English intended for the East coast of North America at 03:30 hrs. (RFI via Francis Mougenez) The French authorities have ordered dozens of minority radio stations to close down. In the Paris area alone, the number of stations is to be cut from 300 to 96. The radio spectrum was thrown open under the former Socialist government. The decision to force many stations off the air was taken by the present right-wing government, which has been accused of bias in favor of "rich commercial stations" and against minority groups. The authorities say their decision is not politically motivated, but rather because of the chaos on the FM band in many parts of France. ("Media Monitor")

GREECE—The Voice of Greece broadcasts to Latin America in Portuguese at 23:00 hrs, followed by Spanish at 23:10, and English 23:35-23:45 hrs, on 9395, 9420, and 11645 kHz. (Joao Batista Destro Filho, Brazil)

GUAM—Beginning Sept. 6th KSDA is using both 100 kW transmitters. English will be on the air 00:00-01:00 hrs on 15125 kHz, 02:00-03:00 hrs on 17865 kHz, 16:00-17:00 hrs on 9830 kHz, and 21:00-22:00 hrs on 11965 kHz. (Salvatore Placanica, Italy and Ravi Kanneganti, India) KTWR is making some changes on Sept. 6th: 11805 kHz is used to Japan 08:05-09:30 hrs and to Australia and New Zealand 09:30-11:00 hrs. 9780 kHz is used to India at 14:30-15:50 (Fridays and Saturdays 16:05). "Pacific DX Magazine" will be broadcast Fridays at 09:45 hrs, Saturdays at 14:45, and Sundays at 08:45 hrs. (Alfred Heinis, Australia)

IRAQ--Updating SCDX-1950, the Voice of the Masses program can now be heard from 15:00 hrs on 11740, 11750, 11760, 11840, 11950, 13630, and 13680 kHz. (Cosimo Cannata)

IRELAND--The former London pirate Radio Sovereign is now operating from Ireland. Transmissions are on Sundays 05:00-17:00 hrs on 1521 and 6240 kHz, as well as FM 96.1 MHz. (Bradley Allen and Allen Dean, both England)

JAPAN/GABON--Beginning Sept. 6th, the Radio Japan General Service 07:00-08:30 hrs to the Middle East, Africa, and Europe via Gabon will be on 21695 kHz instead of 15230. 15195 kHz is in parallel direct from Japan. (Reg Holway, England, Mogens Jensen, Denmark, and Jonas Aberg, Sweden)

NEPAL--Updating SCDX-1940, Radio Nepal is using 684 kHz 11:45-17:15 hrs, in addition to 792, 3230, and 5005 kHz. (Supratik Sanatani)

NORWAY--Radio Norway International now uses 15325 kHz instead of 15310 for the Norwegian broadcast at 11:00 hrs. (Cosimo Cannata)

PHILIPPINES--Radio Veritas Asia is about to start a service in Urdu. The test schedule is 02:35-03:00 hrs on 15275 and 15330 kHz and 15:35-16:00 hrs on 9745 kHz. (Joydeep Chatterjee, India)

SYRIA--Radio Damascus is using a new frequency of 11625 kHz instead of 15020 for the morning transmission in Arabic. 12085 kHz is in parallel. German at 18:30, French at 19:15, and English at 20:05 hrs are now on 12085 and 15020 kHz. (Cosimo Cannata)

UNITED ARAB EMIRATES--UAE Radio in Dubai is now using a new frequency of 11730 khz for English to Europe at 16:00 hrs. (David Lovatt, England)

USA--The VOA English broadcast to the Caribbean, beginning at 00:00 hrs, is now also on SW 9455, 11695, and 15205 kHz. (Cosimo Cannata) Test transmissions from World Harvest Radio have been heard on 15400 kHz from around 22:00 hrs until close down at 22:56. (Andreas Kruppert, West Germany) World Harvest Radio is testing: 23:00-03:00 hrs on 6010 kHz, 13:00-15:00 hrs on 9580 kHz, and 18:00-23:00 hrs on 17835 kHz. (Arnaud Thuru, France)

INTERNATIONAL WATERS--Updating last week's report, Radio Caroline is reported testing on 6338 kHz. ("Media Monitor")

PUBLICATIONS--Geoff Watts, former editor of the well-known radio amateur "DX News-Sheet", has published a 15 page "Radio Amateur Prefix-Country-Zone List". This lists normal and special prefixes for each country, DXCC status, ITU zones, etc. There is also full information on Antarctic stations, USSR club stations, and obsolete prefixes from the past 10 years. Geoff has also published the "DXCC Countries Guide", which lists DXCC countries with present and past prefixes back to 1945, plus a reference list of previous names of countries and a list of deleted countries. Each list is available for £1 in the UK or airmail abroad for US\$2 or 6 IRCs, from: Geoff Watts, 62 Belmore Road, Norwich, NR7 0PU, England.

Thanks to 57 contributors this week

Good listening!

**SWEDEN
CALLING
DX-ERS**

radio sweden international



S-10510 STOCKHOLM SWEDEN

Bulletin nr 1955

Date 87-09-08

All times GMT/UTC Editor this week Ingemar Sandberg

ARGENTINA--Updating SCDX-1942 and 1951, Radiodifusion Argentina al Exterior broadcasts in German twice weekdays on 15345 kHz: 18:30-19:25 hrs and 21:00-21:55 hrs. According to station announcements the 21:00 hrs broadcast is on 11710 kHz weekends. (Alfred Dastig, West Germany)

BANGLADESH--Radio Bangladesh's home service in Bengali has been heard on a new frequency of 6220 kHz. There is news in English at 17:05-17:10 hrs and sign-off is at around 17:15. (Fabrizio Magrone, Italy)

BRAZIL--Updating SCDX-1945, the Radiobras English service to Europe is at 17:00-18:00 on 15265 kHz, and to the Americas at 02:00-03:00 hrs on 11745 kHz. ("Arthur Cushen's DX World", New Zealand) Portuguese at 17:00 hrs is now on 15230 kHz, replacing 15390. (Pascal Jehan, France)

CAMEROON--The provincial station at Buea on 3970 kHz has extended its morning service. After the end of the English program at 08:05 hrs, there is French programming. 6005 kHz is not being used at present. A number of other SW frequencies from Cameroon are currently inactive, including 4000, 4795, 5955, and 7150 kHz. The station at Garoua is active, but 5010 kHz closes at 08:05 hrs. 7240 kHz signs on at 11:00 hrs on weekdays, at 08:00 hrs on weekends. Bafoussam is inactive on SW, but MW 1448 kHz is still in use. (Chijioke Anyanawu, Nigeria)

COSTA RICA--Updating SCDX-1945 and 1947, Radio Lira International is to increase power to 5 kW, and add new frequencies of first 11870 kHz, and later 9725 and 5970 kHz. (Several reports in "Eter-Aktuellt", Sweden)

DOMINICAN REPUBLIC--There have been a number of reports in the DX press, including SCDX-1934, about Radio Clarin using 4850 kHz. However, according to a letter from Jeff White, 4850 kHz is not to be used. There were plans for a service for Dominicans in the USA on 4850 kHz, but this has been suspended because of a new contract with the anti-Cuban Radio CID. (Marcel Rommerts, Netherlands)

ECUADOR--German from HCJB to South America at 09:30-10:00 hrs now uses 6110 kHz instead of 6075. (Lorenz Wiedemann, GDR)

EGYPT--Radio Cairo is now using a new frequency of 9670 kHz for English to Europe, at a new time: 20:15-21:45 hrs. (Marcel Rommerts)

GUINEA--There is news in French from Radio Conakry at 22:00 hrs. (Hans-Dieter Buschau, West Germany)

IVORY COAST--Radiodiffusion Television Ivoirienne announces the following SW schedule: 4940 and 7215 kHz 06:00-24:00 hrs, 6015 kHz 06:00-19:00 hrs and 11920 kHz 19:00-24:00 hrs. (Chijioke Anyanawu)

JAPAN--The American military's Far East Network has been heard drifting from nominal 15260 kHz as far as 15257.5 kHz. (Marcel Rommerts)

MALI--Radiodiffusion Television Malienne seems to be inactive on 7285 kHz. When signing on at 08:00 hrs on 4835 kHz the station does not mention any other SW frequency. (Chijioke Anyanwu)

NICARAGUA--When our DX Editor George Wood visited Radio Sandino last November they said they were not using their SW transmitter because of a lack of spare parts. This problem has apparently been solved, since the station now says it is on the air on 6160 kHz. (Marcel Rommerts)

NICARAGUA--All radio stations not belonging to the Federal Radio Corporation of Nigeria have ceased broadcasting on SW. The following frequencies remain for domestic broadcasting: 3326, 4770, 4990, 6025, 6050, 6090, and 7275 kHz. On August 1st the Federal Radio Corporation resumed commercial broadcasting. Commercial broadcasting was last used between 1960 and 1978. (Chijioke Anyanwu)

PARAGUAY--Radio Villarica is planning to return to 5975 kHz as soon as their transmitter has been repaired. Radio Nanduti on 1020 kHz has been closed by the authorities several times because of its critical programming. The station has returned to the air on FM 107.9 MHz, a frequency formerly used as a link between the studios and the MW transmitter. (Levi Iversen, Norway)

SPAIN--Updating SCDX-1941 the first English broadcast of the day from Spanish Foreign Radio is now half an hour earlier, 18:00-19:00 hrs. 7275 and 9765 kHz continue to be used. (Ralf Schneider, GDR) Arabic at 20:30 hrs is now on 9745 khz, replacing 7130. (Pascal Jehan)

TOGO--Radiodiffusion Television Togolaise operates on 7265 kHz 09:03-16:03 hrs, while 5047 kHz is used at other times (mornings and evenings). (Chijioke Anyanwu)

USA--AFRTS has the following schedule from transmitters in the USA: To Europe and Africa from Bethany 09:00-11:00 hrs on 9530, 11:00-22:00 hrs on 15430, and 22:00-07:00 hrs on 6030 kHz. To South America and Antarctica from Bethany 22:00-07:00 and 09:00-13:00 hrs on 6030, and 13:00-22:00 hrs on 15330 kHz. To the Pacific from Delano 10:00-15:00 hrs on 6125, 15:00-21:00 hrs on 9700, 21:00-03:00 hrs on 15345, and 03:00-07:00 hrs on 11730 kHz. (Marcel Rommerts)

VENEZUELA--A relay of Radio Nacional de Venezuela's domestic service in Spanish is currently heard on 11861 kHz in parallel with 5019 kHz 10:00-04:00 hrs. (BBC MS) However 5020 khz is reported at times past 06:00 hrs. ("Arthur Cushen's DX World") The external service of Radio Nacional is heard on 9540 and 11693 kHz with programs in Spanish to Latin America at 11:00, 14:00, 18:00 21:00, 00:00, and 03:00. (BBC MS)

UNOFFICIAL RADIO--Following the agreement between India and Sri Lanka concerning the Tamils, the Voice of Tigers has resumed SW broadcasts, heard at 03:30-04:00 and 10:30-11:00 hrs in the 7 MHz amateur radio band, mostly recently on 7020 kHz. (V. Neelakandan, India)

Thanks to 43 reports this week

Good listening!

**SWEDEN
CALLING
DX-ERS**

radio SWEDEN international



S-10510 STOCKHOLM SWEDEN

Bulletin nr 1956

Date 87-09-15

All times GMT/UTC Editor this week George Wood

SWEDEN--On Saturday September 5th at 08:07 hrs, Sweden's three national radio channels suddenly went off the air. A fault at the Kaknästornet relay station, located just a stone's throw from the Radio House, killed relays of all three channels.

Broadcasts resumed over Stockholm transmitters after 5 minutes, and southern Sweden got the national P3 network back a couple of minutes later. But it was an hour and a half before all three channels were back on the air in southern Sweden, and another half hour before service was restored to the northern half of the country.

Radio Sweden wasn't on the air at the time of the breakdown, but when our English and French programs began at 09:30 hrs, English wasn't carried by any transmitter and French was only carried over the FM transmitter in Stockholm, and not on SW. Shortwave broadcasts resumed at 10:45 hrs, in the middle of the relay of the domestic service news and the German program. ("Dagens Nyheter" and Anders Bäcklin, RSI)

ALGERIA--The program from Alger Chaîne 3 in French 19:00-24:00 hrs can be heard on the new frequency of 9685 kHz in parallel with 9510 kHz to Europe. 981 and 255 kHz are also used. (Arnaud Thuru, France)

AUSTRIA--Radio Austria International has dropped the frequency 6155 kHz to Europe 04:00-05:00 hrs, however 6000 kHz is now being used 04:00-23:00 hrs. 9600 kHz has been dropped completely to Europe, 9685 kHz is used only 11:00-13:00 hrs instead of from 09:00 hrs, but the broadcast on 11915 kHz is now extended by 2 hours and is now 07:00-13:00 hrs. (Herbert Aichele, West Germany)

CANADA--RCI has announced the following frequency changes from Sept. 6th: English to Europe at 05:15 and 05:45 hrs uses 7275 kHz instead of 7295. At 19:00 and 21:00 hrs, 5995 kHz replaces 9555. At 14:45 hrs 15160 kHz replaces 15315 and at 21:00 hrs 11960 kHz replaces 11945. At 05:15 hrs 11835 and 15180 kHz are used to the Middle East, to Africa at 21:30 hrs 11835 kHz replaces 11945. To North America at 12:00 hrs 11855 kHz is used instead of 11955, and to the Caribbean at 23:00 hrs, 11730 kHz replaces 11710. (Herbert Aichele) All of the above is for English broadcasts, but note that the frequencies at 05:15 hrs also apply to French at 05:00 and 05:30. (DX Editor)

CZECHOSLAVAKIA--There are three new frequencies for the Radio Prague broadcasts in French to Africa at 18:30 and 20:30 hrs--7205, 11685, and 11910 kHz. 9600, 11990 and 13715 kHz continue in parallel. The Arabic program at 19:30 hrs uses these same frequencies. (Arnaud Thuru)

IRELAND--Regarding the report in SCDX-1952 about Radio Dublin appearing on new frequencies, the station has returned to its old frequency of 6910 kHz. (Bradley Allen, England)

NORTH KOREA--Radio Pyongyang is now broadcasting in German at 21:00-22:00 hrs on 7290 kHz, replacing 7205. 9325 continues in parallel. The broadcast in German at 19:00-20:00 hrs continues on 6576 and 9345 kHz. (Karl-Heinz Sahlman, West Berlin)

KUWAIT--Radio Kuwait has been heard on a new frequency of 11665 kHz, replacing long-used 11675 kHz, for the external service in English 18:00-21:00 hrs. (Edwin Southwell, England)

PERU--Radio Acari has been heard on 6300 or 6304 kHz from 01:45 hrs and until sign-off at 03:48 hrs. Radio Nuevo Cajamarca can be heard on 5800 kHz around 03:00 hrs. (Juan Carlos Codina, Switzerland, in "Play-DX" and Jorge Bezen, Argentina)

PHILIPPINES--FEBC has moved to avoid interference from Radio Beijing on 15455 kHz, and can now be heard on 15420 kHz for the broadcast in English 00:00-02:00 hrs. When China returns to standard time on September 13th, the "Midday Magazine" program will shift to 04:00-06:00 hrs on 11850 kHz. (Cris Banares, Philippines)

SPAIN--Spanish Foreign Radio presents news in English and French 04:00-06:00 hrs on MW 657 kHz. (Robert Chear, France)

TAIWAN/USA--Updating SCDX-1949, the Voice of Free China is broadcasting in German 21:00 hrs on 9455 and 11900 kHz via WYFR in Florida. 9510, 9765, 9785, and 11860 kHz are used directly from Taiwan. (Andreas Kuppert, West Germany)

USA--WHRI is testing their 2nd SW transmitter as follows: 23:00 hrs on 9770, 00:00 hrs on 11705 kHz and 03:00 hrs on 9850 kHz to Europe; 06:00 hrs on 7400 kHz, 08:00 hrs on 6095, and 11:00 hrs on 11790 kHz to South America; 13:00 hrs on 21700 and 15:00 hrs on 11750 kHz to Europe; 17:00 hrs on 21700, 18:00 hrs on 15120, and 20:00 hrs on 15400 kHz to South America. (Arnaud Thuru) Radio Earth's new schedule via WHRI is Tuesdays only at 03:00 hrs on 7355 kHz. Beginning October 26th, 7400 and 6000 kHz will be used. (Suzanne Poulos, Radio Earth) WCSN is now using 11980 kHz instead of 7365 to Europe at 00:00-02:00 hrs. (Herbert Aichele)

UNOFFICIAL RADIO--La Voz la UNO, operated by the Contras rebels opposing the government of Nicaragua on around 5890 kHz, now identifies as Radio Liberacion. This is also the name of the MW station recently set up using money allocated to the Contras by the American Congress. The schedule is approximately 01:50-03:00 hrs. (BBC MS)

INTERNATIONAL WATERS--We recently reported that Radio Caroline was testing on 6338 kHz. But Caroline has been heard on 9940 kHz at 20:00 hrs. The program was relay of the broadcast on 558 kHz. 6210 kHz was also mentioned, but has not been heard. (Per Alerud, Sweden)

COMPUTER CORNER--Because of a chip breakdown in the ANARC BBS Commodore 128, the system has been offline since Aug. 9th. The break is expected to last a few weeks. (Bill Krause, ANARC BBS)

Thanks to 37 contributors this week

Good listening!

Här några tips som inte hanns skickas till MJT.

Har själv nu sent om sider vaknat upp ur sommarens inaktivitetsdvala och upptäckt att det är hög tid att kolla MVn om nätterna.

CA och Caribien har sin bästa hörtighets period nu med många läckra stationer/länder som annars är mkt svåra att fånga.

- 4649 0043 Radio Saota Ana kommer upp ibland här LHU
- 4735 2235 Xinjiang PBS kanon denna tid LHU
- 4760 2223 Yunnan PBS med QRM från EE-talande stn /Liberia?/ LHU
- 4815 2100 R Dif TV Burkina gick kanon med FF-97x LHU
- 4835 kväll RTM Mali dunder LHU
- 4845 2230 ORTM LHU
- 4850 2230 R Yaounde ofta bra trots QRM LHU
- 4865 2230 Gansu PBS ofta bra kvällstid LHU
- 4870 2230 ORTB entonigt FF gnölande BIH LHU
- 4900 2240 Conacry ibland m Euro pop faktiskt BIH LHU
- 4904 2200 R Dif Nat Tchad LHU
- 4915 2230 GBC ofta också på 3366 ibland LHU
- 6100 0134 YVTO Caracas /En tidssignalstation -ed/ LHU
- 6105 0135 R Panamericana ibland stark LHU
- 9935 0030 R Nat Parafuay med massor av stns-ID från andra Paraguaystationer LHU
- 9940 0033 LV del CID Idade direkt för LHU
- 11700 2230 R Clarin Passa på - de svarar LHU

Snabbt över till MVn :

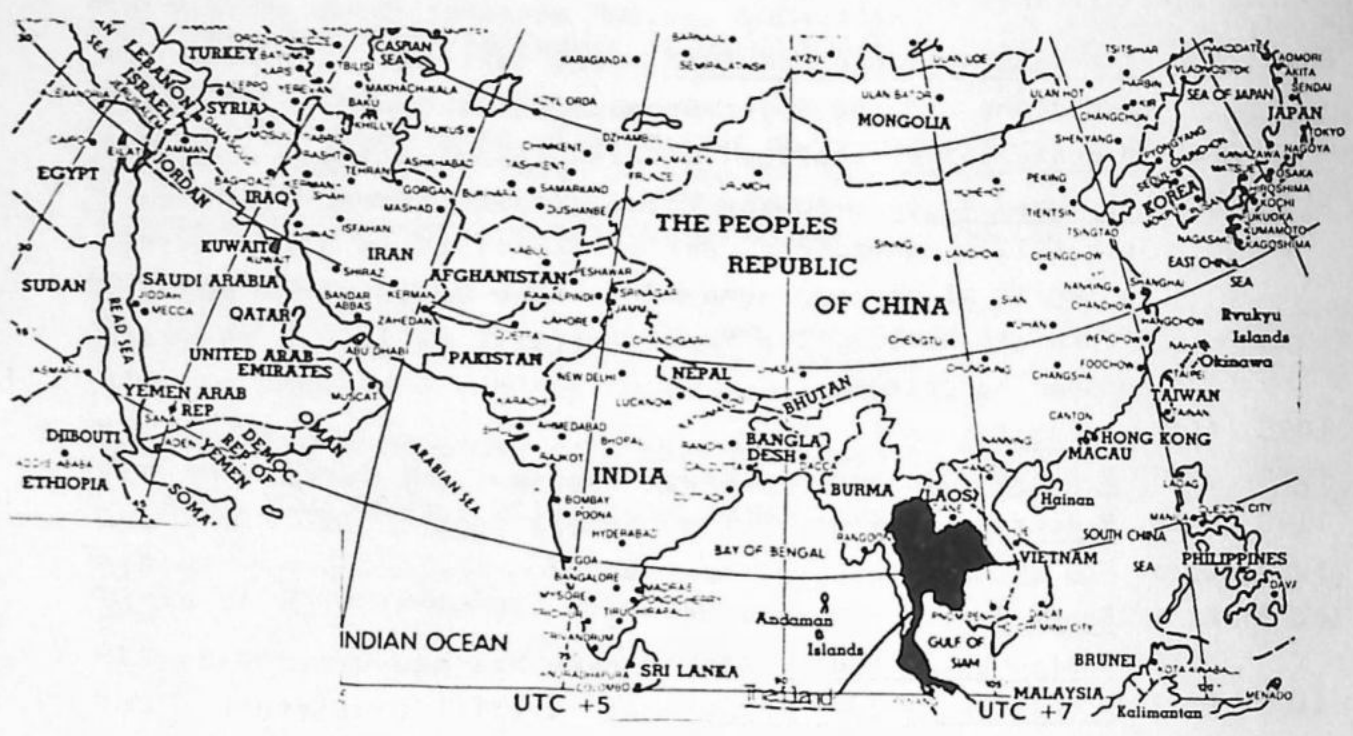
- 854 1939 Independent Radio Longford gick faktiskt fram fint redan denna tid med Roger Benneys show. Q3-4 BIH
- 930 0040 R Monte Carlo troligen då oxen pekade ditåt LHU
- 999 1920 Red Rose Radio med ads för elektronikfirma. Trent av och till i bakgrunden. Bör kanske tillägga att mina tips tagits på min nydragna 270⁰ 750 m lw , vilken verkar funka ganska bra. Ska förlängas till ca 1300 m så fort Bonden har plöjt. BIH
- 1090 0031 R Caribes m FF Q3 BIH
- 1152 1915 R Broadland med ngn slags show-px BIH
- 1190 0045 R America har gått ofta och bra senast Q3 LHU
- 1296 0144 CID mkt svag m EE & popmx VAD?? BIH
- 1359 0111 Essex R gick hyfsat m ett ID LHU
- 0110 Carlton Local Radio gick ganska bra med v/m Q2-3 BIH
- 1400 0217 R Zorilla de San Martin gått av&till på sistone LHU

++++-+++++-----+++++-----+++++-----+++++-----+++++73 de BIH+++++-----+

Radio Thailand's utlandssändningar

(Från AWR's DX-px 9/8-1987)

Kungadömet Thailand, i syd-östra Asien, har en befolkningmängd på 39 miljoner. Deras huvudstad är Bangkok. Det nationella radiobolaget började sina utlandssändningar 1938. Sändningar på Engelska och Franska började under det andra världskriget. Utländska dignitärer var inbjudna att prata på kortvågssändningarna. Lyssnarna var väl informerade om regeringens aktiviteter, såväl som händelser runt i världen. Världsnyheter var tagna från kortvågsslyssning och Thailands ambassader. 1942 utökade RT till sändningar på Burmesiska, Hinduiska, Japanska och Malaysiska. Nu sänder RT på 10 språk, Engelska, Franska, Laotiska, Mandarin (Kinesiska), Vietnamesiska, Khmer, Malaysiska, Japanska, Burmesiska och Thailändska, med en total sändnings tid på 11 timmar och 45 minuter/dag, måndag-fredag. Engelska program sänds 23.00 - 04.30, 05.00 - 06.00 (lördagar och söndagar till 08.00) och 11.30 - 12.30 UTC på FM, 927 kHz, 9655 kHz och 11905 kHz. RT motto är att främja till bättre förståelse och relationer mellan thailändare och för lyssnare, både i och utanför Thailand. För lokala lyssnare finns FM, 88.00 MHz/97.00 MHz, och AM, 927 kHz. Adressen är: Government Public Relationship Department, Rajchdamner Klang Road, Phra Nakhon Region, Bangkok 10200, Thailand och studio adressen är: 236 Vibhavadi Rangsit Superhighway, Din Daeng, Huang Khwang, Bangkok 10400, Thailand. /MSR





WCSN eller som de kallar sig själva som en kortvågsstation, the World Service of the Christian Science Monitor började sända den 30 mars 1987 och testsände i början av mars. Programmen sänds via satellit till deras 500 kW:s station i Scotts Corners, i Maine, en liten by nord om Bangon i nordöstra USA. Stationens program och sändningar finanseras av Den första Kyrkan i Boston, som drivs av "Kristen vetenskaps rörelsen". The World Service of the Christian Science Monitor sänder också px via Radio Luxembourg varje söndag kl 06.15-07.00 till Stor Brittanien och 07.15-08.00 till västra Europa på 1440 kHz. De har också px via KYOI på Saipan. De sänder till Japan/Korea men kan också höras i stora delar av världen. Schemat är 19.00-22.00 på 9670 kHz, 20.00-03.00 på 15405 kHz, 03.00-08.00 på 17780 kHz med Top 40 Hit songs. " Kristen vetenskap " sänder px över mer än 200 FM-stationer i USA och över 100 TV-stationer. WCSN planerar att sända till östra och västra Kanada, Central Amerika, Karribien, och Latin Amerika. Enligt deras internationella kortvågssändningsschema sänder de till Europa 16.00-17.00 på 15270 kHz, 20.00-21.00 på 15390 kHz, 00.00-01.00 på 7365 kHz och 06.00-07.00 på 7365 kHz (schemat gäller fr.o.m 7 september till 1 november. /MSR ALLA TIDER I UTC/GMT



WCSN



*The World Service of
The Christian Science Monitor*

SOLDATA OCH VÅGUTBREDNING

SM6BGG, Kurt Wiksten, Hillingsäter, 458 00 Färgelanda

Jag har som många andra DX-are under många år studerat solen och dess påverkan på vågutbredningen på kortvågen.

Särskilt i dessa tider, då alla går och väntar på att solen skall få lite fler fläckar så att aktiviteten på de högre banden ökar, har det känts meningsfullt att se tillbaka och sammanfatta solaktiviteten de senaste åren.

Jag har därför ritat ett diagram (fig 1) som visar de dagliga värdena för solfläckstal (sunspot nr), solbruset på 2800 MHz (solar flux) och A-index.

Dessa tre uppgifter om solen och jorden sänds varje dag över WWV på kortvåg 2.5, 5, 10, 15, 20 MHz. Tyvärr kan det många gånger vara svårt att höra dessa sändningar i Sverige. Samma uppgifter publiceras dock i fler DX-bulletiner.

Solfläckstalet (Sundspot nr)

Det är för radioamatörer ett välkänt faktum att solens fläckar kraftigt påverkar vågutbredningen på kortvåg. Antalet solfläckar har räknats och dokumenterats sedan år 1611 varvid man erfarenhetsmässigt konstaterat att antalet varierar med en cykel på ungefär 11 år. I mitten av 1700-talet började man skilja på enskilda fläckar och grupper av fläckar. Man försökte också standardisera observationerna så att olika observatorier skulle komma till samma resultat.

Det numera vanligaste sättet att bestämma det dagliga antalet solfläckar är med formeln

$$R = (10g + f)$$

där R är Wolf's relativa solfläckstal
g är det observerade antalet solfläcksgupper

f är det totala antalet solfläckar, enskilda såväl som grupper

k är en faktor som tar hänsyn till det enskilda observatoriets siktförhållanden etc

Det finns två ytterligare solfläckstal

— det månatliga medelvärdet

— medelvärdet av de senaste 12 månadernas medelvärde — årsmedelvärdet

De olika solfläcksvärden, som man ibland ser uppgift om, kan vara ganska förvillande om man inte vet vilken typ av värde som avses.

Det värde som mitt diagram visar är alltså det dagliga värdet uträknat enligt formeln ovan. Detta värde kallas ibland för "Zürich Sunspot Number".

En fråga, som många vill ha svar på just nu, är om vi nått minimum på senaste solfläckscykeln (nr 21) och när vi kan förvänta oss att solfläckantalet ökar igen.

Detta är svåra frågor att besvara.

De senaste 18 månadernas månadsmedelvärden är följande

sept 85	5.0	juni 86	1.0
okt 85	20.0	juli 86	19.0
nov 85	18.0	aug 86	9.0
dec 85	14.0	sept 86	4.0
jan 86	3.0	okt 86	40.0
feb 86	28.0	nov 86	17.0
mars 86	13.0	dec 86	6.0
apr 86	21.0	jan 87	12.0
maj 86	15.0	feb 87	5.5

Av dessa värden kan man inte dra några omedelbara slutsatser.

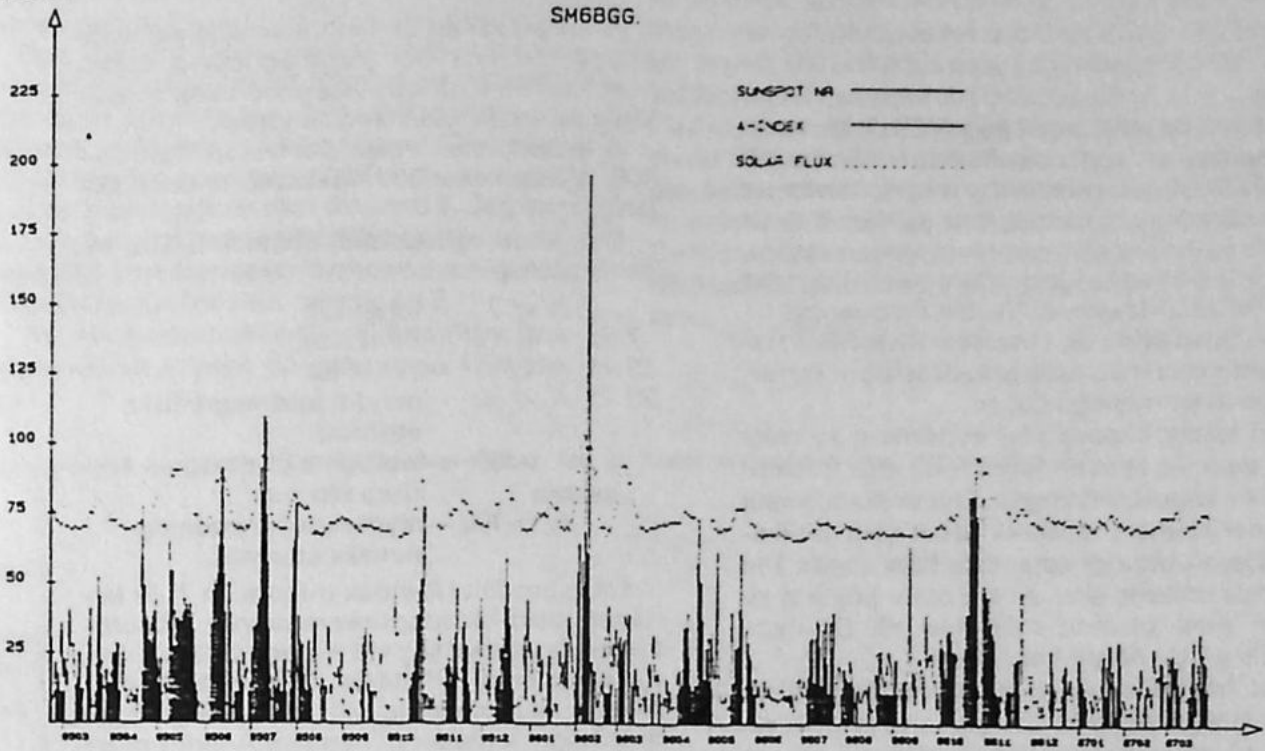
Man vet däremot att solfläckarna har en tendens att röra sig från solens poler mot sol-ekvatorn under en solfläckscykel. Dvs de första fläckarna i en ny cykel uppträder företrädesvis runt 40—45 graders latitud för att mot slutet av cykeln dyka upp i närheten av sol-ekvatorn.

Under ca 2 år i samband med solfläcksmi-nimum förekommer fläckar från både den gamla cykeln och den nya. Dvs man kan se fläckar tillhörande den nya cykeln på högre sollatituder och fläckar från gamla runt ekvatorn. Solfläcksmi-nimum brukar erfarenhetsmässigt inträffa när antalet fläckar från nya cykeln är ungefär lika med antalet fläckar från gamla cykel. Föregående minimum (mellan cykel 20 och 21) inträffade i juni 1976. Vissa tecken tyder på att nuvarande minimum kommer att inträffa under sommaren eller hösten 1987.

DIAGRAM ÖVER SOLDATA 1985-1987.

A-INDEX, SUNSPOT NR, FLUX

SM6BGG.



Figur 1.

Någon kanske undrar varför det är så svårt att i förväg bestämma när minimum och maximum skall inträffa?

Detta beror på att de bakomliggande processerna på solen än så länge faktiskt till största delen är okända. Ser man bakåt i tiden har cyklerna också varit ganska olika från gång till gång.

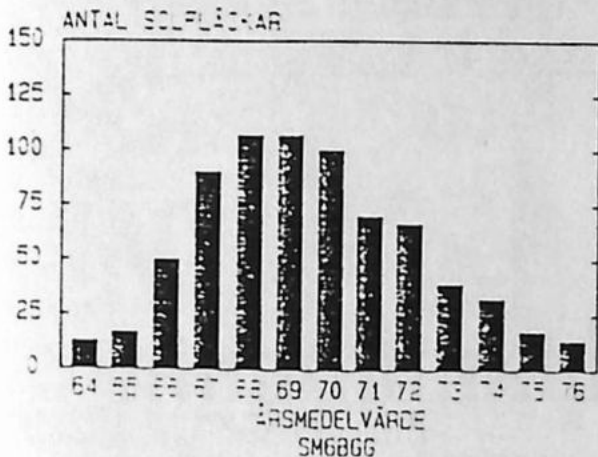
Om man jämför cyklerna 1-19 får man följande värden

- solfläcksminimum varierar mellan 0-11 medeltal 5
- tid från minimum till maximum varierar mellan 2.6-6.9 år med medelvärde 4.

- solfläcksmaximum varierar mellan 49-201 med medelvärde 109
- tid från maximum till minimum varierar mellan 4-10.2 år med medelvärdet 6.7 år
- tid från min till min varierar mellan 7.3-17.1 år med medelvärde 10.9 år

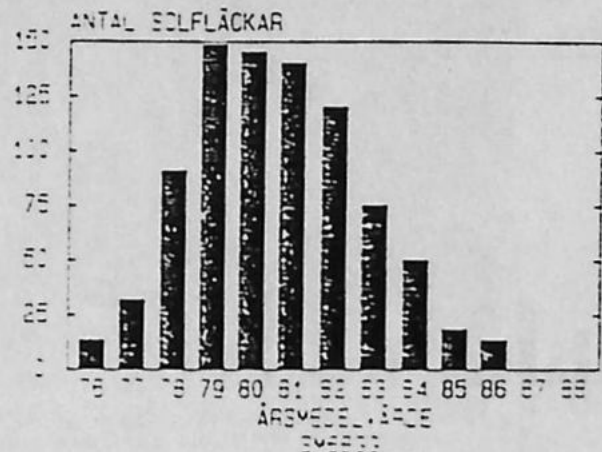
Se även fig 2 och 3 som visar antalet solfläckar under cykel 20 och 21.

ANTAL SOLFLÄCKAR 1964-1976
CYKEL 20



Figur 2

ANTAL SOLFLÄCKAR 1976-1988
CYKEL 21



Figur 3

Solbruset (Solar flux)

Solar flux är ett mått på solens strålning vid 2800 MHz uppmätt dagligen kl 1700 UTC i Ottawa.

Liknande mätningar görs vid många andra frekvenser vid andra observatorier. Solbruset vid 2800 MHz används oftast i samband med vågutbredningsförutsägelser därför att detta värde på ett bra sätt motsvarar jonisationstätheten i F-skiktet i jonosfären, solfläckstalet och MUF. (Maximum Usable Frequency)

Solflux vädret är, i motsats till solfläckstalet, ett exakt mätvärde som dessutom kan erhållas även molniga dagar.

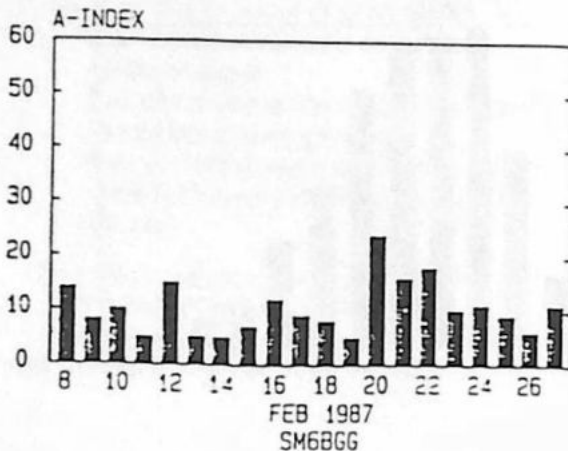
En stadig ökning eller minskning av solar flux visar sig som en förbättring eller försämring av vågutbredningen. Det är framför allt trender åt ena eller andra hållet som är viktiga. Dessa trender varar ofta flera dagar. Vid ökande solbrus sker en succesiv höjning av MUF med ökande möjlighet till DX-öppningar på de högre banden.

Ett högt fluxtal ger en fördelaktig MUF, men inte genast bättre konditioner. Det är tyvärr så att den omedelbara effekten av ett högt fluxtal blir en dramatisk ökning av D-regionens absorption som i sin tur ger en allmän dämpning av signalerna under MUF. D-regionens ökande dämpning utvecklas snabbare än F-regionen "värms upp" av jonisationen. Fortsätter däremot den ökande solfläcksaktiviteten under några dagar kommer den ökande reflektiviteten hos F-regionen att dominera över absorptionen i D-skiktet. DX-konditionerna kommer då att uppvisa en verklig förbättring och de lägre frekvenserna kommer att återvända till normalt tillstånd.

Fluxtal på 80 eller högre får 21 MHz och 28 MHz att vakna till liv t o m under solfläcksmi-nima. När fluxtalet är över 200 är 21 och 28 MHz banden öppna nästan dygnet runt.

Effekterna av varierande fluxtal är särskilt märkbara på våra höga latituder och avtar med minskande breddgrad.

FREDERICKSBURG, VIRGINIA
LATITUD 38 GRADER NÖRDLIG BREDD



Figur 4.

A-index

A-indexet är ett 24-timmars medelvärde för aktiviteten hos det jordmagnetiska fältet, som i sin tur orsakas av den störtskur av partiklar som solen kastar mot jorden.

A-index-skalan innehåller värden från 0–400. Värden över 100 förekommer dock sällan.

Den jordmagnetiska aktiviteten brukar indelas på följande sätt

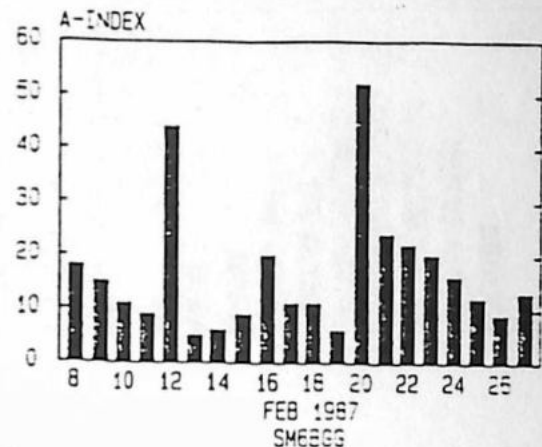
- A < 7 -- lugnt fält
- 7 < A < 15 -- oförändrat
- 15 < A < 30 -- aktivt fält
- 30 < A < 50 -- mindre jordmagnetiska stormar
- A > 50 -- kraftigare jordmagnetiska stormar
- A > 100 -- mycket svåra jordmagnetiska stormar

Ett lugnt fält (A-index mindre än 7) är karakteristiskt för toppenkonditioner. Absorptionen är mycket låg vid sådana tillfällen varför signalerna blir starka. Dessa effekter är särskilt framträdande vid utbredningsvägar över högre latituder där ett lågt A-index måste vara för handen för att några konditioner över huvud taget skall fås. Effekten av den geomagnetiska aktiviteten är mycket mindre vid vågutbredning över låga latituder eller tvärs ekvatorn.

Trenden är också här viktig — ett ökande A-index betyder sämre vågutbredning på kortvägen.

Aktiviteten i det jordmagnetiska fältet varierar något beroende på vid vilken plats på jorden mätningen görs. Lokala geomagnetiska störningar kan förekomma. Särskilt kraftiga störningar förekommer oftare vid högre breddgrader. Fig 4 och 5 visar en jämförelse mellan Fredericksburg, Virginia (38 grader nordlig bredd) och Anchorage, Alaska (61 grader nordlig bredd). Av diagrammen framgår skillnaden och att man den 12 och 20 feb 1987 hade mindre jordmagnetiska stormar.

ANCHORAGE, ALASKA
LATITUD 61 GRADER NÖRDLIG BREDD



Figur 5.

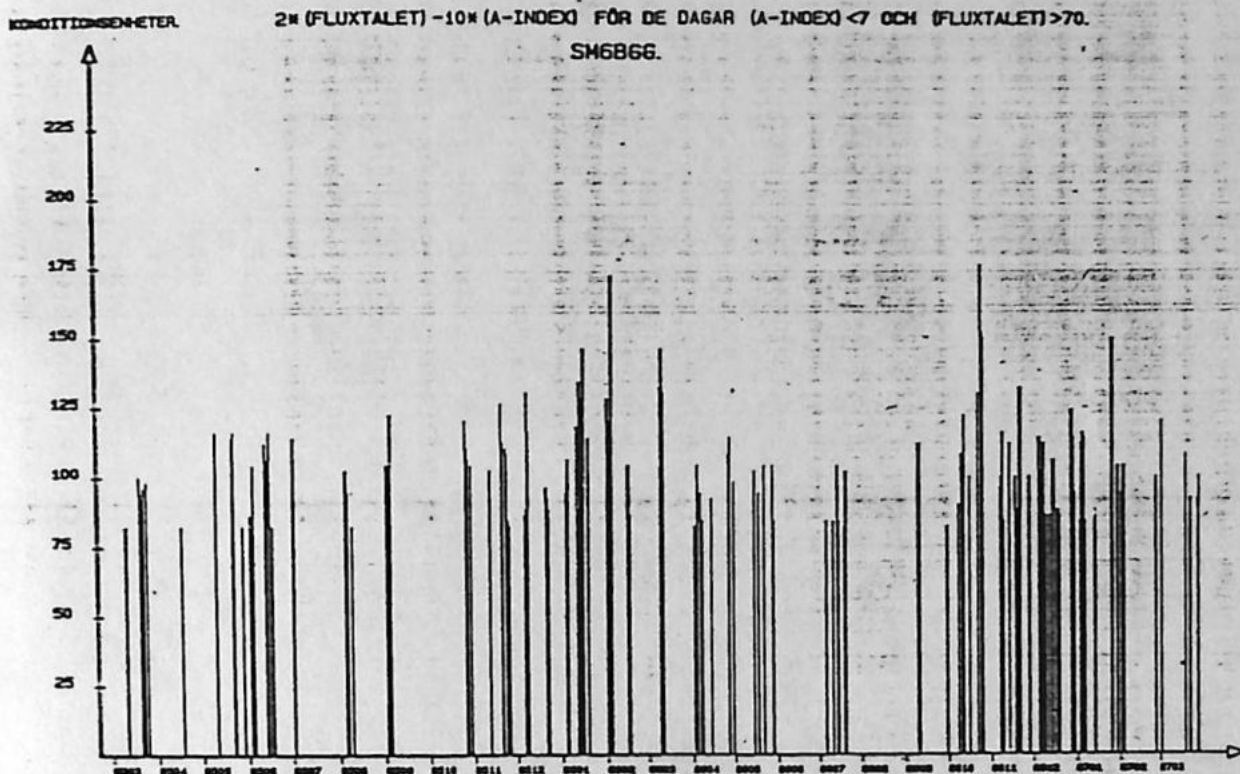
Jordmagnetiske stormar kan variere i sitt sätt att uppträda. En del ökar långsamt under timmar medan andra når full styrka inom loppet av minuter.

Om man förenklar väldigt mycket skulle man kunna säga att ett högt värde på solar flux samtidigt som man har ett lågt värde på A-index ger goda DX-konditioner. Den som vill undersöka om detta påstående stämmer kan kolla sin loggbok mot diagram 6. Jag har här endast markerat de tillfällen under de senaste två åren som solar flux varit över 70 och A-index samtidigt varit mindre än 7.

För att markera A-indexets betydelse har jag beräknat höjden på pelarna på följande sätt

$$\text{Höjden} = 2 \times (\text{fluxtalet}) - 10 \times (\text{A-index})$$

Ett viktigt faktum, för den som vill försöka förutse hur konditionerna skall bli den närmaste tiden framåt, är att solen roterar kring sin egen axel ett helt varv på 27 dagar. Dvs solfläckar och grupper av fläckar återkommer med ett intervall av 27 dagar. Naturligtvis dör en del fläckar medan de befinner sig på baksidan och nya kan tillkomma, men i stort varierar solens aktivitet med cykler om 27 dagar. Denna variation syns särskilt tydligt runt solfläcksminimum. Jämför också med diagrammen.



Figur 6.

Denna artikel är tagen ur QTC 5/87.

Torsdag 3. september 1987

BBC 1 for TV-Norge

TRONDHEIM (VG) BBC har inntatt norske TV-skjermer. I går formiddag undertegnet TBK-kabelnett og BBC 1 avtale om satellittoverføring av det engelske TV-flaggskipet. Klokken 16.00 kunne 20 000 seere følge britisk fjernsyn.

I løpet av vinteren regner TBK med at de aller fleste av de 50 000 kabel-TV-abonnentene skal kunne se programmene fra stasjonen som av mange blir kalt verdens beste. På åpningdagen var det bare i Trondheim, Mo i Rana og i Randsberg at de tekniske installasjonene var klar til å sende ut BBC 1. I løpet av 14 dager skal nye titusener av seere kunne få inn BBC 1.

Vilkårene

Det er ordningen med spredning av nabolandsfjernsyn som har gjort avtalen mellom TBK og BBC 1 mulig. Distribusjonen av engelsk fjernsyn

skjer på de samme vilkårene som TBK sporer de svenske tilbudene.

Det eneste av BBC 1 som ikke blir vist på norske skjermer er de filmer britene selv har kjøpt inn. Disse er ikke klarert for videreføring på satellitt. I stedet fylles disse sendetidene opp med program fra BBC 2. Dette skulle bli en fullgod erstatning, sier divisjonssjef i TBK, Kabel-TV James R. Salvador.

Også BBC markerte begivenheten med at de fikk vel 20 000 nye norske seere i går. I egne innslag både kl. 18.00 og 20.00 ble Norge ønsket velkommen til BBCs TV-verden.

LWV

REDAKTÖRER:

HUVUD Rolf Berglund Allmogepl 18, 724 80 Västerås
tel 021/355869 arb 021/322540

EE-NEWS Michael Sjöberg Kabelvägen 17, 730 60 Ramnäs
tel 0220/35328

Klippt Michael Sjöberg

Nybörjarsid Jacques de Laval Trattbägarg 4, 723 53 Västerås
tel 021/135716 arb 021/101452

LOGGAT Magnus Jespersson Skiftingeg 22c, 633 54 E-tuna
tel 016/118348

UTILITY Michael Persson Egnahemsv 6b, 722 33 Västerås
tel 021/ 60857

Smått och gätt Rolf Berglund

RADIO STATISTIK

Källor: Statistisk årsbok f. Sverige 1987, Norden 1982.

Radiolicensstoppen 1983

1. USA, 479 000 licenser
2. Sovjetunionen, 140 000 licenser
3. Japan, 85 000 licenser
4. Storbritannien, 56 000 licenser
5. Frankrike, 47 000 licenser

Antal radiosändare (rundradio) i Norden (utan Sveriges).

	Danmark 1981	Finland 1981	Island 1980	Norge 1981
LV/MV	2	7	11	7
KV	1	4	--	1
FM	15	87	33	753

Notiser *****

1982 såldes det 2886 st. radiomottagare i Sverige.

1985 såldes det TV- och radiomottagare, grammofoner, bandspelare m.m för 2597 miljoner kronor i Sverige.

1985 hade Sverige 38 radiofyrrar.

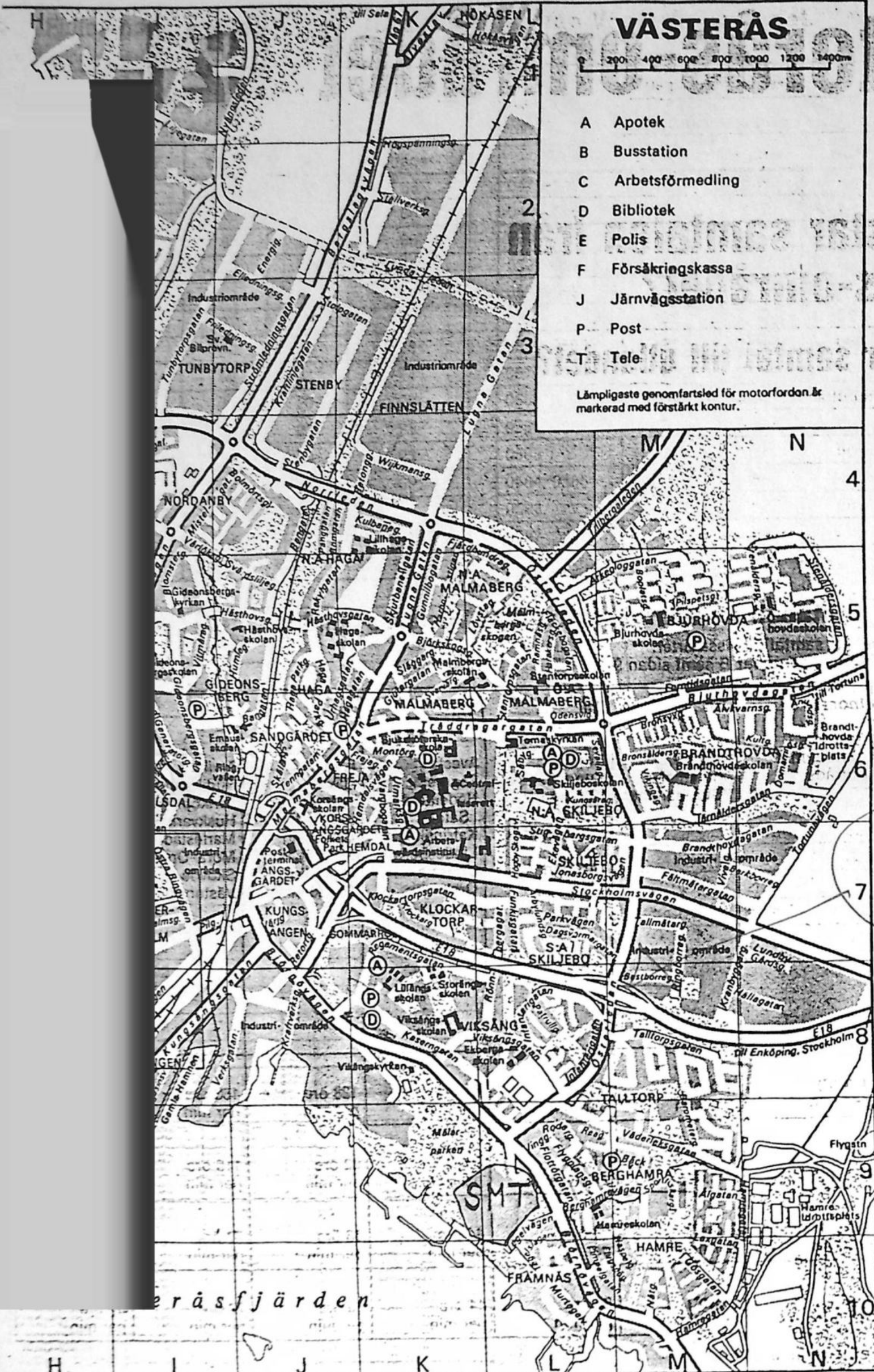
Hjärtligt välkomna till lyssnarträff
på

SÖDRA BJÖRNÖN

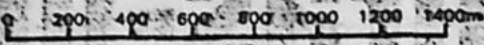
vi träffar redan kl 16⁰⁰ för
klubbmöte och går sedan över
till att lyssna (och snacka
med varandra). Vi är som
vanligt i stuga 72.

Resebeskrivning: Från SMT (se
bifogad karta) åker man mot Björnön
efter ca 3 km kommer bron (med trafikljus).
Efter ytterligare 2 km kommer du till en
"rondell". Om du åker "rakt fram";
rondellen kommer det en Γ -kurva.
När du sen. åkt 1-2 km ytterligare
ser du en vägbom. Bommen öppnar du
(och stänger) och åker ca 400 m till. På
höger sida ser du några bilar. Där är det!

Om du kommer, ring gärna:
RB (021/355869, arb 322540) eller
LWV (021/357343, arb 105276)



VÄSTERÅS



- A Apotek
- B Busstation
- C Arbetsförmedling
- D Bibliotek
- E Polis
- F Försäkringskassa
- J Järnvägsstation
- P Post
- T Tele

Lämpligaste genomfartsled för motorfordon & markerad med förstärkt kontur.

Talltorps-
motet

eråsfjärden

Lantmäteriet/Liber Kartor

Björnön